

ZINĀTNISKIE RAKSTI

Roberts Spirģis

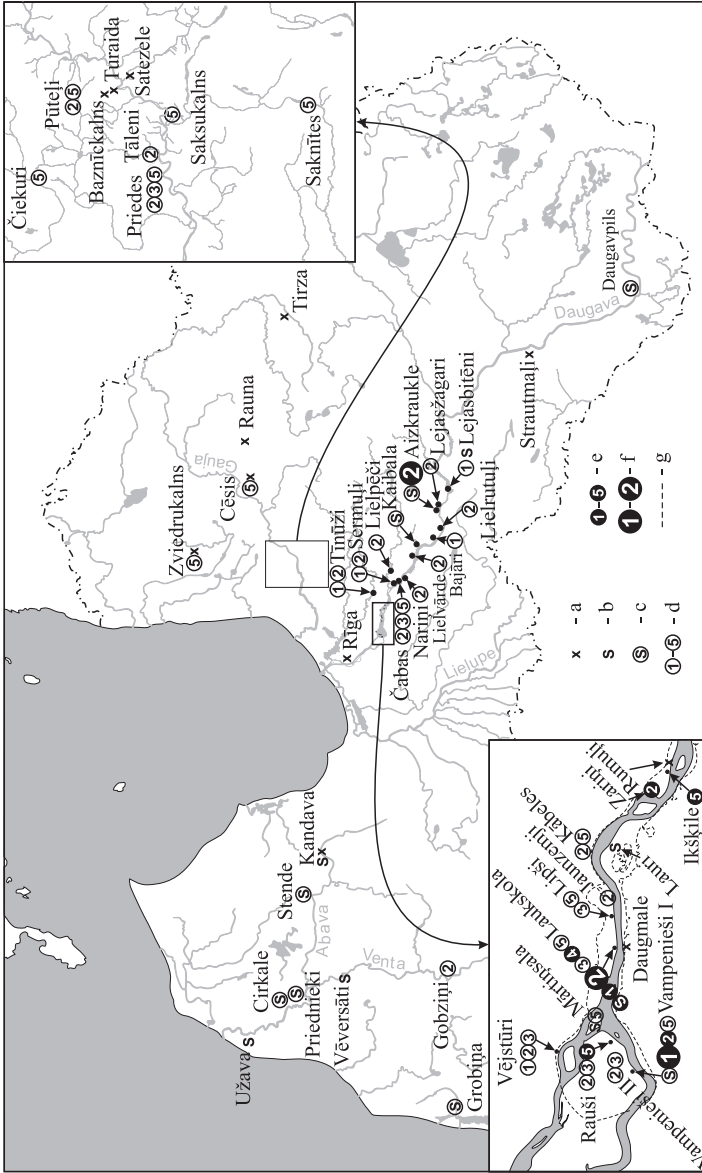
BRUŅRUPUČU SAKTAS GAUJAS LEJTECĒ 12.–13. GADSIMTĀ*

Rakstītie avoti liecina, ka vēlajā dzelzs laikmetā līdztekus Daugavas lejtes apgabalam otrs nozīmīgākais Vidzemes lībiešu apdzīvotības areāls atradās Gaujas lejtecē. Tur Krimuldas, Siguldas un Turaidas apkārtnē koncentrējas vairāki lībiešu uzkalniņu kapulauki, kur sievietes apbedījumos parasta piedeva ir bruņrupuču saktu pāris (1. att.). Atsevišķas bruņrupuču saktas atrastas arī Metsepolē (mūsdienu Limbažu raj.) un vendu apmešanās vietā Cēsis. Turpretim Idumejas teritorijā (ap mūsdienu Straupi), kur pēc Indriķa hronikas datiem lībieši dzīvoja kopā ar latgaļiem, bruņrupuču saktas pagaidām nav zināmas.

“Latvijas Vēstures Institūta Žurnālā” 2003. un 2004. gadā publicēta rakstu sērija par Daugavas lībiešu bruņrupuču saktām,¹ bet 2008. gadā iznāca šī raksta autora monogrāfija par Daugavas lībiešu bruņrupuču saktām un važiņrotām Daugavas lejtecē.² Protams, pateicoties lielajām arheoloģiskajām ekspedīcijām, kas notika sakarā ar Rīgas HES celtniecību, Daugavas lībiešu pieminekļi ir pētīti visplašāk un zinātnieku rīcībā nonākušo senlietu klāsts ir vislielākais, tomēr arī Gaujas lībiešu uzkalniņkapi, kaut gan tie ir pētīti mazāk un pieder hronoloģiski isākam laika posmam, devuši pietiekami svarīgus atradumus un ir atsevišķu padziļinātu studiju vērti. Tāpēc šis raksts ir veltīts bruņrupuču saktām no Gaujas lejtes. Apskatītas arī tās nedaudzās bruņrupuču saktas, kas ir iegūtas Ziemeļrietumvidzemē: vendu kapulaukā pie Cēsu dzelzceļa stacijas un Metsepoles lībiešu kapulaukā Vainižu Zviedrukalnā.

Rakstu papildina tabula, kurā apkopoti galvenie apskatīto bruņrupuču saktu parametri. Daugavas lejtes materiālam veltītajās publikācijās netika apskatītas bruņrupuču saktas, kurām nebija precīzi zināma atraduma vieta. Jādomā, ka daļa no tām varētu būt atrasta Gaujas lejtecē, tāpēc tabulas beigās sniegti dati arī par šīm senlietām.

* LETONIKA Raksts sagatavots Valsts pētījumu programmas “Letonika” ietvaros.



1. att. Bruņurupuču saktu izplatība Latvijā:

a – atsevišķu lībiešu bruņurupuču saktu atradumu vietas, *b* – atsevišķu skandināvu bruņurupuču saktu atradumu vietas, *c* – krūšu važiņrotas ar skandināvu bruņurupuču saktām, *d* – krūšu važiņrotas ar lībiešu bruņurupuču saktām (numurs norāda bruņurupuču saktas tipu), *e* – piecas–desmit krūšu važiņrotas ar bruņurupuču saktām (numurs norāda bruņurupuču saktas tipu), *f* – vairāk nekā desmit krūšu važiņrotu ar bruņurupuču saktām (numurs norāda bruņurupuču saktas tipu), *g* – Rīgas hidroelektrostacijas apļūdinātā teritorija

Rakstā apkopotas visas zināmās Gaujas lībiešu bruņrupuču saktas, kas hronoloģiski pieder 12. un 13. gadsimtam un līdz ar to ir tikai daļēji vienlaicīgas ar vēlākajiem Daugavas lejteces atradumiem. Bez Gaujas lībiešu bruņrupuču saktu tipoloģiskās sagrupēšanas pētījuma uzdevums ir šī materiāla salīdzināšana ar Daugavas lejteces atradumiem, kas ļauj noskaidrot ne tikai pašu rotu izcelsmi un attīstību, bet arī precīzē visas Gaujas lībiešu uzkalniņkapu kultūras hronoloģiju.

BRUŅRUPUČU SAKTU IEGŪŠANAS GAITA

Pirmās mums zināmās lībiešu bruņrupuču saktas no Gaujas lībiešu apgabala atrastas 17. gs. beigās Allažu Saknišu kapulaukā. Toreiz izrakto divu bruņrupuču saktu attēls (tab.: 37, 38) atrodams Johana Kristofa Broces zīmējumu albumā.³ Kopā ar šīm saktām atrasta arī važiņrota no divriņķu važiņas un diviem sirdsveida važturiem, acīmredzot šie priekšmeti veido vienu komplektu un nāk no viena kapa.

19. gadsimta pirmajos gadu desmitos Baltijā radās nopietnāka interese par vietējo vēsturi. Šajā laikā savu kolekciju savācis arī igauņu mācītājs un novadpētnieks Eduards Filips Kerbers (*Körber*), un tajā atrodamas divas bruņrupuču saktas (tab.: 43, 46), kas, iespējams, uzietas Raunā, bet trešā sakta – kādā uzkalniņu kapulaukā Krimuldā (tab.: 23). Pašlaik kolekcija glabājas Tartu Universitātes Arheoloģijas kabinetā.

Nozīmīga loma izrakumu organizēšanā un to rezultātu saglabāšanā bija senatnes pētītāju biedrībām. Vidzemes senvietu pētniecībā liela nozīme bija 1834. gadā Rīgā dibinātajai Krievijas Baltijas provinču vēstures un senatnes pētītāju biedrībai un 1838. gadā Tartu izveidotajai Igauņu zinātnieku biedrībai. Rezultātā pirmie “zinātniskie” izrakumi Gaujas lejtecē notika jau 1835. gadā Siguldas barona Karla fon Volfa (*Wolff*) vadībā. Toreiz Siguldas Saksukalnā tika izpētīti pieci uzkalniņi un atrasta viena bruņrupuču sakta (tab.: 22). 1838. gadā mācītājs Adolfs Albanuss un īstenais valsts padomnieks Pēteris Oto fon Getce (*Goetze*) veica izrakumus kādā no Krimuldas uzkalniņu kapulaukiem, kuros atrastas četras bruņrupuču saktas (tab.: 10–12, 28).

Nākamie tam laikam ļoti plašie izrakumi notika 1846. gadā, kad Drēzdenes kultūrvēstures profesors Johans Karls Bērs (*Bähr*) Siguldas Saksukalna kapulaukā izpētīja 24 uzkalniņus.⁴ Jāsaka, ka savā grāmatā par lībiešu senkapjiem⁵ J. K. Bērs pieskaras izrakumiem Siguldā tikai virspusēji, nesniedz atsevišķu kapu aprakstus un vienā tabulā publicē tikai trīs kapu inventārus, to skaitā arī divas bruņrupuču saktas ar važiņrotu (tab.: 33, 34).⁶ J. K. Bēra savākto kolekciju pēc viņa nāves nopirka Londonas Britu muzejs.⁷

Izrakumi Gaujas lejtecē – Krimuldā, Turaidā, Allažos un Siguldā – atsākās 19. gadsimta 70. gadu pirmajā pusē grāfa Karla Georga fon Zīversā (*Sievers*) vadībā. Jāsaka, ka šie pētījumi (1873. g.) devuši tikai

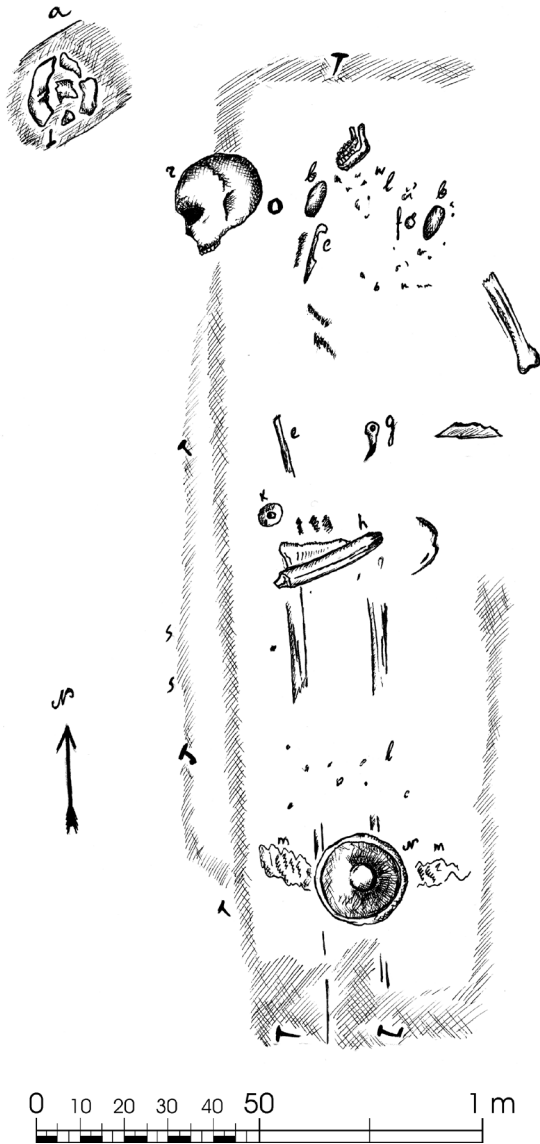
vienu bruņrupuču saktu pāri no Krimuldas Tāleni 1. uzkalniņa, kur bija atsegts vīrieša un sievietes dubultapbedījums (tab.: 18, 19).⁸ 1876. gadā viens bruņrupuču saktu pāris ar važiņrotu Krimuldas Priedēs atsegts pedagoģes baroneses Leokādijas fon Freitāgas-Loringhofenas (*Freitag-Loringhoven*) vadībā (tab.: 26, 27). Vēl vienas degušas bruņrupuču saktas pusi baronese ieguva šeit 1879. gadā (tab.: 25).

Kopš 19. gadsimta 80. gadiem par vadošo pētnieku Austrumbaltijas arheoloģijā izvirzījās Rihards Hausmanis (*Hausmann*). 1889. un 1890. gadā viņš veica pētījumus virknē Gaujas lībiešu uzkalniņu kapulauku un 1890. gadā 1. uzkalniņā Krimuldas Priedēs atsedza bruņrupuču saktu pāri ar krūšu važiņrotu (tab.: 48, 49). Vēl viens bruņrupuču saktu pāris ar krūšu važiņrotu iegūts 1889. gadā Georga Leškes (*Loeschke*) izrakumos uzkalniņu kapulaukā (7. uzkalniņā) pie Allažu Saknītēm (tab.: 29, 30). Jāatzīmē arī Cēsīs atrastā bruņrupuču saktā (tab.: 44) ar važiņrotu no vendu kapulauka, kas atklāts 1888. gadā, kad, ceļot Cēsu staciju Rīgas–Pleskavas dzelzceļam, tika uzieti vairāki skeletkapi ar bagātām rotu un ieroču piedevām. Šo atradumu tuvāki apstākļi nav dokumentēti, bet senlietu lielākā daļa nonāca Igaunijā un Maskavā. Toreiz atrastā bruņrupuču saktā pašlaik glabājas Tartu.⁹

Liela loma Austrumbaltijas arheoloģijas attīstībā bija 10. Viskrievijas arheologu kongresam, kas notika 1896. gadā Rīgā. Kongresa ietvaros norisa nozīmīgi pētījumi Turaidas Pūteļu kapulaukā. R. Hausmaņa virsvadībā divu dienu laikā tika izpētīts 21 uzkalniņš. Darbus protokolēja vairāki pazīstami baltvācu un krievu arheologi. Šajos izrakumos tika atsegti trīs bruņrupuču saktu pāri no 10., 18. un 22. uzkalniņa, kurus pētīja krievu arheologs Sergejs Bogojavlenskis (2. att.), Karls Šomahers (*Schomacher*) un bibliotekārs vēsturnieks Nikolauss Bušs (*Busch*) (tab.: 4, 5, 20, 21, 40, 41).¹⁰

Pārsvārā no Turaidas Pūteļos izraktajām senlietām sastāvēja arī vietējā muižnieka Eduarda Holberga (*Hollberg*) kolekcija, kas vēlāk nokļuva Vācijā. E. Holbergs šajā Gaujas lībiešu kapulaukā uzreiz pēc kongresa veica izrakumus 19 uzkalniņos, no kuriem četros tika iegūta pa vienai bruņrupuču saktai (tab.: 3, 24, 50, 56).¹¹

Pēc minētajiem izrakumiem Turaidas Pūteļos plaši pētījumi Gaujas lejtecē nenotika aptuveni 50 gadu. Starpkaru periodā – neatkarīgās Latvijas Republikas pastāvēšanas laikā dažos kapulaukos notika tikai nelieli pārbaudes izrakumi, kuros neviena bruņrupuču saktā netika atrasta.¹² Jāatzīmē vienīgi Eduarda Šturma un Valdemāra Ģintera izrakumi 1928. gada Vainižu Zviedrukalnā. Kaut gan pašos izrakumos (izpētīti četri uzkalniņi) neviena bruņrupuču saktā netika uzzieta, pētniekiem no vietējiem iedzīvotājiem izdevies saņemt trīs savrupatrastas bruņrupuču saktas (tab.: 42, 47, 55).¹³ Vēl viens bruņrupuču saktu pāris ar važiņrotu nejausi atrasts 1928. gadā, arot Turaidas Pūteļu kapulauka teritorijā (tab.: 8, 9).¹⁴



2. att. Turaidas Pūteļu kapulauka 1896. gada izrakumu 18. kapa skice no Sergeja Bogojavlenska izrakumu protokola (LNVM AA 3):

a – poda lauskas, *b* – divas bronzas bruņrupuču saktas, važiņu fragmenti, *c* – dzelzs dzirkļu fragments, *d* – bronzas gredzens, *e* – dzelzs asmens, *f* – monēta – dirhēms, *g* – piekariņš – lāča zobs, *h* – nazis ar bronzu apkaltā makstī, *k* – dzintara piekariņš, *l* – bronzas gredzentiņi un stikla krelles no tēra rotājuma, *m* – ar bronzas spirālītēm rotāta apģērba paliekas, *n* – bronzas bļoda, *r* – galvaskauss, *s* – ogļītes

Plašāki pētījumi Gaujas lejtecē atsākās pēc Otrā pasaules kara beigām¹⁵ un ir saistīti ar Igaunijas arheologa Ēvalda Tenisona (*Tõnisson*) vārdu. Apvienotā Latvijas un Igaunijas vēstures institūtu ekspedīcija 1959., 1960., 1962. un 1964. gadā veikusi apzināšanas darbus un izrakumus vairākos kapulaukos. No Latvijas puses šajos pētījumos piedalījās Jānis Graudonis un Ēvalds Mugurēvičs, no Igaunijas – Ē. Tenisons. Darbu galvenais uzdevums bija nevis meklēt senlietas, bet gan mēģināt ar jaunām metodēm iegūt labāku priekšstatu par uzkalniņu uzbūvi un ar tiem saistītiem apbedīšanas rituāliem. Jāatzīmē, ka toreiz Krimuldas Liepenēs visos 11 izpētītajos uzkalniņos tika atsegti vīriešu apbedījumi un neviena bruņrupuču sakta netika atrasta.¹⁶ Toties viena savrupa bruņrupuču sakta uzzieta 1962. gadā Krimuldas Priedēs 35. uzkalniņā (tab.: 17), un trīs bruņrupuču saktas ar divām važiņrotām atrastas 1964. gadā Biriņu Čiekuros 3. uzkalniņā, kurā konstatēti trīs apbedījumi (tab.: 35, 36, 53).

20. gadsimta 60. gadu beigās un 70. gadu sākumā nelielus izrakumus dažos Gaujas lībiešu pieminekļos veica toreizējais Siguldas novadpētniecības muzejs Dairas Kleperes vadībā. Šajos izrakumos iegūta viena bruņrupuču sakta – savrupatradums 1971. gada pētījumos kapsētā pie Turaidas baznīcas (tab.: 45). Vairākums šajā kapsētā izpētīto apbedījumu datējams ar 17. gadsimtu. Tikai divi kapi no apakšējās – piektās kārtas, kurus izrakumu autore attiecināja uz 12.–13. gadsimtu, kā arī savrupatradumi – bruņrupuču sakta, ažiūri piekariņi un važiņrotas fragmenti – norādīja, ka šī vieta izmantota apbedīšanai arī agrāk un ka šeit iepriekš atradušies lībiešu senkapi.¹⁷ Tomēr minēto kapu orientācija ar galvu rietumu virzienā liecina par labu kristiešu tradīcijai – un, kā rāda Daugavas lejteces senāko kristīgo kapsētu – pie Mārtiņsalas un Ikšķīles baznīcām – materiāls, bagātas piedevas nav pretrunā ar šādu pieņēmumu.

Jaunākie bruņrupuču saktu atradumi no Gaujas lejteces iegūti 2006. gadā, kad apzināšanas brauciena laikā Jānis Ciglis un šī raksta autors noartā Turaidas Pūteļu uzkalniņu kapulauka teritorijā atrada divas saktas (tab.: 31, 54).

Atšķirībā no uzkalniņu kapulaukiem Gaujas lībiešu dzīvesvietas pētītas maz, un ir zināmi tikai divu bruņrupuču saktu atradumi pilskalnos: viena atrasta J. Graudona izrakumos Turaidas pilī 1990. gadā, otra – G. Zemīša pētījumos Satezeles pilskalnā 2006. gadā (tab.: 32, 39).

Tātad kopumā raksta avotu bāzi veido kopš 19. gadsimta beigām Gaujas lejtecē un Vidzemes ziemeļrietumu daļā atrastas 56 bruņrupuču saktas. No tām 44 eksemplāri iegūti Gaujas lībiešu uzkalniņos, divas viņu dzīvesvietās, bet viena, iespējams, nāk no kristīgās kapsētas. Vēl četras saktas no Vainižu Zviedrukalna reprezentē senās Metsepoles rotas. Viena bruņrupuču sakta atrasta vendu kapulaukā pie Cēsu dzelzceļa stacijas, viena – latgaļu apdzīvotajā Gaujas augštecē

pie Madonas Tirzas baznīcas (tab.: 13),¹⁸ divas, iespējams, iegūtas Raunā (tab.: 43, 46).

Vēl piecām 20. gs. sākumā atrastajām saktām no bijušā Cēsu novadpētniecības muzeja (*Heimatskunde Museum in Wenden*) precīza atradumu vieta nav identificējama, vienīgi var pieņemt, ka tās atrastas kaut kur Vidzemē (tab.: 62–66).¹⁹ Bez tam tabulā atzīmētas arī piecas saktas no J. K. Bēra kolekcijas, kam precīza atradumu vieta nav zināma (tab.: 57–61). Tā kā J. K. Bērs lielākus izrakumus veica Siguldas Saksukalnā un Aizkrauklē, jādomā, ka minētās saktas atrastas tieši šajos kapulaukos. Tabulā atzīmētas arī sešas saktas no tuvāk nezināmām atradumu vietām, daļa varētu būt atrasta Gaujas lejteces lībiešu uzkalniņos (tab.: 68–73), viena sakta – 1901. vai 1902. gadā netālu no robežas ar Lietuvu, Šauļu apgabalu (tab.: 67).

AVOTU NOVĒRTĒJUMS

Kā avotam lielākā informatīvā vērtība noteikti ir senlietām no kapu kompleksiem, kas iegūti sistemātiskos pētījumos. Atšķirībā no Daugavas lejteces Gaujas lībiešu kapu pieminekļi visvairāk pētīti 19. gadsimtā, kad izrakumu metodika vēl bija maz attīstīta. Pirmos izrakumus šeit veica amatieri – vietējie baltvācu muižnieki, mācītāji, ierēdņi un citi inteligences pārstāvji, kurus interesēja sava novada vēsture. Izrakumu galvenais uzdevums bija iegūt senlietas, un, lai ātrāk nokļūtu pie kapa inventāra, uzkalniņu centrā tika raktas šauras bedres, apbedīšanas rituāla fiksācijai uzmanība netika pievērsta. Rezultātā parasti trūkst kapu aprakstu vai jebkādu sīkāku ziņu par atradumu apstākļiem. Dažkārt vairākos uzkalniņos uzietie priekšmeti sajaukti kopā un nevar izdalīt atsevišķus kapu inventārus, kas pazemina atrasto senlietu informatīvo vērtību. Šādi vērtējami 19. gadsimta sākuma atradumi no K. fon Volfa, A. Albanusa, P. O. fon Getces un daļēji J. K. Bēra izrakumiem.

Tā, piemēram, par mācītāja A. Albanusa 1838. gadā veiktajiem pētījumiem trūkst precīzas norādes, kurā no trim Krimuldas kapulaukiem rakumi notikuši. Tagad, salīdzinot vienu viņa iegūto saktu (3. att.: 1; tab.: 10) ar 1962. gadā Ē. Mugurēviča un Ē. Tenisona izrakumos Krimuldas Priedēs 35. uzkalniņā atrasto (3. att.: 2; tab.: 17), var secināt, ka abas sākotnēji veidojušas pāri. Tas nozīmē, ka A. Albanuss racis Krimuldas Priedēs tieši to uzkalniņu, kas 1962. gadā jau ar mūsdienīgām metodēm tika atsegts vēlreiz.

Savukārt 19. gadsimta otrajā pusē pētnieki aizvien vairāk sāk apzināties arheoloģisko izrakumu neatgriezeniskās sekas un atradumu precīzas fiksācijas nepieciešamību. Līdz ar to informatīvā bāze kļuva aizvien pilnīgāka: gandrīz visu atsegto kapu kompleksi ir identificējami, parādās arī rūpīgi kapu apraksti, atsevišķos gadījumos kapi skicēti, kas



3. att. 2d varianta bruņrupuču saktas no Krimuldas:

1 – sakta no mācītāja A. Albanusa izrakumiem kādā Krimuldas kapulaukā (RDM I 1048), 2 – sakta no Ē. Mugurēviča un Ē. Tenisona izrakumiem Krimuldas Priežu kapulauka 35. uzkalniņā 1962. gadā (VI 71: 30)

palīdz labāk izprast apbedīšanas rituālu (2. att.). 19. gadsimtā atrasto senlietu studijas apgrūtinā arī tas, ka daļa npublicēto atradumu ir nonākusi ārzemēs un tāpēc Latvijas pētniekiem ir grūti pieejama. No ārzemēs nonākušajām saktām autoram bija pieejamas vienīgi bruņrupuču saktas, kas glabājas Igaunijā. Turklāt Latvijas Nacionālajā vēstures muzejā atrodas kartotēka ar attēliem, kurā savākti dati no Tartu Universitātes fondos esošajām Latvijas teritorijā atrastajām senlietām. Jāatzīmē arī arheoloģes Heidi Luikas raksts par Igaunijas teritorijā iegūtajām bruņrupuču saktām, kurā publicēts arī katalogs ar atradumiem no Latvijas teritorijas, kas pašlaik glabājas Tartu, Vilandē un Tallinā.²⁰

HISTORIOGRĀFIJA

Pirmās mums zināmās bruņrupuču saktas Gaujas lībiešu apgabalā iegūtas 17./18. gs. mijā Allažu Saknīšu kapulaukā. Šo rotu attēli redzami Johana Kristofa Broces zīmējumu albumā.²¹ Tās acīmredzot nāk no viena kapa un ir piederīgas vienai važiņrotai. Bruņrupuču saktas ar važiņrotu toreiz tika interpretētas kā zirglietas. Jāsaka, ka 19. gs. arheoloģija Baltijā vēl tikai sāka attīstīties un Gaujas lībiešu teritorijā atrastu bruņrupuču saktu pieminējumi un īpaši attēli literatūrā parādījās ļoti

reti. Vienīgā publikācija, kurā redzams Siguldā atrastais bruņrupuču saktu pāris, ir J. K. Bēra monogrāfija.²² Turklāt gan nepilnīgās izrakumu metodikas dēļ, gan Daugavas lībiešu Aizkraukles kapulauka palu postījumu rezultātā kapu kompleksi toreiz ne vienmēr korekti izdalīti, un J. K. Bērs lībiešu važiņrotas uzskatīja par priesteru, resp., vīriešu rotu.²³

Kā jau tika minēts, liela loma bija 10. Viskrievijas arheologu kongresam Rīgā 1896. gadā. Gatavojoties kongresam, tika pārskatīti un apkopoti līdzšinējie pētījumu rezultāti. Antons Būholcs (*Buchholz*) kongresa izstādei sagatavoja senlietu katalogu. Plašajā R. Hausmaņa sarakstītajā ievadā detalizēti raksturota lībiešu materiālā kultūra, kas ir nodalīta no latviešu tautas pieminekļos iegūtajiem materiāliem.²⁴ Šajā izdevumā atrodama arī informācija par lielāko daļu (līdz 1896. gadam) Gaujas lejtecē atrastajām bruņrupuču saktām, trīs no kurām ir redzamas arī attēlu tabulās.²⁵

20. gadsimta arheoloģiskajā literatūrā Daugavas un Gaujas lejteces atradumi parasti apskatīti vienkopus, atzīmējot, ka bruņrupuču saktas ar krūšu važiņrotu ir Vidzemes lībiešu etniskā rota,²⁶ neiedziļinoties važiņrotas elementu attīstības skaidrošanā. Vienīgi var minēt nepublicēto Lisijas Melkus 1944. gadā Rīgā izstrādāto diplomdarbu par lībiešu važiņrotām,²⁷ kurā īsi apskatīti visi toreiz zināmie bruņrupuču saktu, važturu un važiņu sadalītāju veidi. Tomēr tajā nav sīkāka iedalījuma variantos un nav izstrādāta hronoloģija, trūkst arī važiņrotu atradumu kataloga.

Plašākais Gaujas lībiešu materiālo liecību apkopojums atrodams igauņu arheologa Ēvalda Tenisona monogrāfijā, kas iznākusi 1974. gadā. Šīs publikācijas pamatā ir 1969. gadā aizstāvētā zinātņu kandidāta disertācija, kas balstās gan uz paša autora pētījumiem Gaujas lībiešu uzkalniņu kapulaukos, gan iepriekšējo pētnieku darbu rezultātiem. Grāmatā atrodama ne tikai svarīga informācija par Gaujas lībiešu uzkalniņu kapulaukiem, apbedīšanas paražām, datējumu un etniskajiem jautājumiem, bet arī īss atrasto bruņrupuču saktu apskats. Ē. Tenisons atzīmē, ka pavisam Gaujas lejtecē atrasts ap 50 vietējo bruņrupuču saktu, kas salīdzinājumā ar Daugavas lejteci reprezentē vēlās formas. Viņš norāda, ka lībieši ne tikai pārņēma no skandināviem pašas bruņrupuču saktas, bet arī līdzīgi tās nēsāja, saspraūžot ar saktu pāri apģērbu pie pleciem un pievienojot važiņām dažādus piekariņus. Tomēr Skandināvijā izgatavoto tipu atradumi Gaujas krastos nav zināmi. Tikai nedaudzām bruņrupuču saktām no Gaujas lejteces vēl ir redzams agrākām skandināvu saktām raksturīgais zvēru stila ornaments, kas jau stipri deģenerējies, bet lielai daļai ornaments ir gandrīz pilnīgi nodilis. Aptuveni trešdaļu veido saktas ar palmetēm.

Literatūras apskats liecina, ka Gaujas lībiešu saktas publikācijās parādās diezgan reti un speciāla tiem veltīta pētījuma trūkst. Arī jau atzīmētajā Ē. Tenisona apkopojošā pētījumā par Gaujas lībiešiem bruņrupuču saktu apskats ir ļoti vispārīgs.

Gaujas lībiešu bruņrupuču saktām un važiņrotām veltīta speciāla apakšnodaļa autora monogrāfijā par Daugavas lībiešu bruņrupuču saktām un važiņrotām Daugavas lejtecē.²⁸ Tomēr šeit lielāka uzmanība tika veltīta Gaujas lībiešu rotu komplektu analīzei, nevis saktām kā tādām. Turklāt netika apskatītas atsevišķi atrastās bruņrupuču saktas, kas Gaujas lejteces materiālā veido lielāko daļu.

GAUJAS LĪBIEŠU BRUŅRUPUČU SAKTU TIPI

Atšķirībā no Daugavas lejteces materiāla, kur senākās bruņrupuču saktas pārstāvētas ar skandināvu meistarū darinātajiem eksemplāriem, visas Gaujas lejtecē atrastās bruņrupuču saktas ir vietējie lībiešu izstrādājumi. Saktas iedalītas piecos tipos, septiņos variantos un septiņos apakšvariantos, kas ir tādi paši kā Daugavas lībiešu materiālā. Tikai atsevišķas rotas, kurām trūkst tiešas paralēles Daugavas lejteces materiālā, iedalītas jaunos apakšvariantos.

Gaujas lejtecē ir atrasta viena bruņrupuču sakta no kāda precīzi nezināma kapulauka Krimuldā (4. att.: 2; tab.: 1), kuru var attiecināt uz **1. tipu** jeb **ragu saktām**. Šim tipam pieder hronoloģiski visagrākie vietējie darinājumi, kas ir izplatīti Daugavas lejtecē, kur ir zināmi 54 atradumi. Salīdzinājumā ar 1. tipa Daugavas lībiešu saktām, kam raksturīgi divi ragu pāri – sānskatā trijstūrains izcilņi saktas virsmas vidusdaļā un vēl viens konisks vai segmentveida izcilnis centrā, bet virsmu rotā sīki svītroti laukumīni, Krimuldā atrastā rota ir deģenerējusies. Tai ir pilnīgi gluda virsma un bojāta augšdaļa. Par saktas piederību 1. tipam liecina vienīgi neizteikti izvirzījumi tajās vietās, kur agrākiem variantiem atrodas izvirzījumi – ragi. Bez tam sakta ir ļoti maza: tās kupola garums ir 51 mm, platums – 30 milimetru. Līdzīgi izmēri, 50 × 32 mm, ir tikai vienai pašai mazākajai Daugavas lībiešu 1c₁ apakšvariānta bruņrupuču saktai no Skrīveru Lielrutuļiem (4. att.: 1).

Ja salīdzina šo Krimuldā atrasto saktu ar Daugavas lejteces 1c variānta ragu bruņrupuču saktām, kuras attiecas uz 11. gadsimta vidu, var vērot stipru rotas deģenerāciju. Tātad apskatāmā sakta ir pieskaitāma atsevišķam 1d variantam un ir daudz jaunāka par pēdējām Daugavas lībiešu ragu saktām. Jāsaka, ka saktas un važiņrotas atraduma apstākļi tuvāk nav zināmi, turklāt arī otra sakta līdz mūsdienām nav saglabājusies, tomēr pēc Rīgas Latviešu biedrības kolekcijas kartotēkas zīmējuma²⁹ izskatās, ka tā piederējusi 2d variantam, kas datē visu kompleksu ar 12. gadsimta vidu.

Daudz vairāk Gaujas lejtecē izplatītas **2. tipa** jeb **medaljonus** saktas. Pavisam šeit ir zināmas 22 saktas – un vēl viena atrasta latgaļu apdzīvotajā Gaujas augštecē pie Tirzas baznīcas. 2. tipa saktu rotājumu veido centrālais rombs ar ieliektām malām un sīku puslodīti katrā



4. att. 1c₁ un 1d varianta bruņrupuču saktas no Skrīveru Lielrutuļu un Krimuldas kapulauka:
1 – 1c₁ apakšvarianta sakta no Skrīveru Lielrutuļu kapulauka (A 5664), 2 – 1d varianta sakta no kāda Krimuldas kapulauka (RLB 561)

stūrī un sānos novietotie četri ar haotiski izvietotām līnijām pildītie ovālie medaljoni. Jāatzīmē, ka šo saktu agrākie varianti ar skaidro reljefo ornamentu Gaujas lejtecē nav atrasti. 2. tipa medaljonu saktas Gaujas lībiešu materiālā pārstāvētas vienīgi ar vēliem 2c₁ un 2d varianta eksemplāriem.

2c variants Gaujas lejtecē pārstāvēts ar piecām 2c₁ apakšvarianta saktām no Turaidas Pūteļu kapulauka (5. att.: 1; tab.: 3–7). Četru saktu kupola garums ir 45, 49–50 mm, platums – 30, 33 mm (tab.: 4–7). Piektā sakta (tab.: 3) no E. Holberga izrakumiem 2. uzkalniņā ir lielāka (zināms tikai kopējais garums – 72 mm) un ar izteiktu ornamentu, kas liecina par tās agrāku izgatavošanu. Savukārt pārējām saktām ornaments ir izplūdis. Visu piecu saktu apmali rotā divas iegravētas paralēlas svītru rindas.³⁰

Daugavas lejtecē šī apakšvarianta bruņrupuču saktas datējamas ar 11. gadsimta beigām un tiek intensīvi lietotas 12. gadsimta pirmajā pusē. Uz šo laiku var attiecināt vienīgi Turaidas Pūteļu kapulauka 2. uzkalniņā atrasto saktu ar skaidru reljefu, bet pārējās rotas jau sāk zaudēt ornamentu, kas tās tuvina 2d variantam, un pēc datējuma attiecināmas uz 12. gadsimta vidu.



5. att. 2c₁ un 2d varianta bruņrupuču saktas no Turaidas Pūteļu kapulauka:
 1 – 2c₁ apakšvarianta sakta (RDM I 25A 159), 2 – 2d varianta sakta (RDM I 25A 160),
 3 – 2d varianta sakta (A 6350), 4 – 2d varianta sakta no 22. kapa (RDM I 485b)

2d variants Gaujas lībiešu teritorijā pārstāvēts ar 16 saktām, vēl viena šī varianta bruņrupuču sakta atrasta Gaujas augštecē pie Tīrzas baznīcas (tab.: 2, 8–23). Šo saktu kupola garums svārstās no 48 līdz 55 mm, platums – no 32 līdz 36 mm. Atšķirībā no 2c varianta saktām, kurām ir raksturīga izstiepti ovāla forma ar augstu kupolu, 2d varianta rotām kupols ir platāks, bet zemāks. Rezultātā tās izskatās noplacinātas. Atsevišķām saktām (tab.: 13, 14, 18, 19, 22) kupola sānos vēl ir samanāmas agrākām rotām raksturīgā ornamenta paliekas (5. att.: 2), bet pārējās saktas to zaudējušas (3. att.).

Šeit var atzīmēt vienu saktu no Turaidas Pūteļiem (tab.: 8), kura izceļas ar augstiem piramidāliem izvirzījumiem centrālā romba vidū un stūros (5. att.: 3). Arī dažām citām saktām veidoti augsti izvirzījumi (5. att.: 4; tab.: 9, 17–20), bet to forma ir izplūdusi.

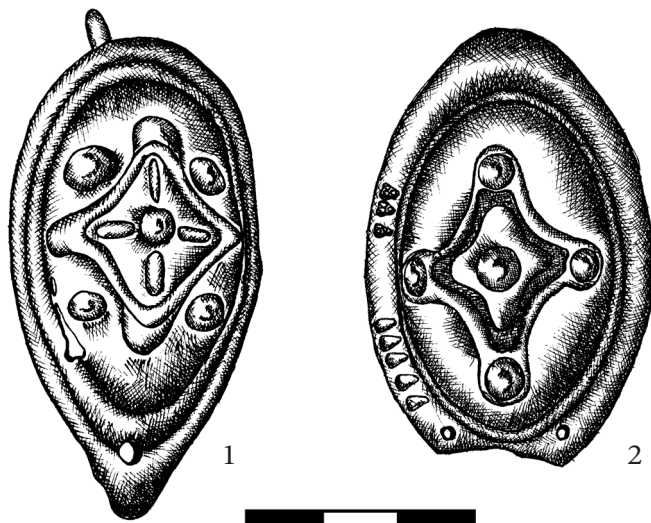
Gaujas lībiešu 2d varianta saktu apmaļu rotājumā raksturīgi dažāda veida iekalti punktēti trīsstūrīši (tab.: 8–10, 15, 16, 20, 21), un tikai vienai saktai apmali rotā divas iegravētas paralēlas svītru rindas (tab.: 22). Savukārt vienai saktai no Turaidas Pūteļu kapulauka 22. kapa (tab.: 21) apmales vienā pusē redzami pret centru vērsti iekalti trīsstūrīši ar vienu punktu centrā, bet otrā pusē – krustiņi ar apaļiem galiem (5. att.: 4).

Līdzīgi kā Daugavas krastu atradumi, 2d varianta saktas Gaujas lejtecē pārsvarā datējamas ar 12. gadsimta vidū.

Trīs bruņrupuču saktas no Krimuldas pārstāv **3. tipu** jeb **romba saktas** (tab.: 26–28). Tāpat kā Daugavas lejteces atradumi, arī minētās saktas ir individuālas rotas un veido divas atsevišķus variantus. Turpinot šī tipa Daugavas lejteces variantu numerāciju, tiem piešķirts apzīmējums 3g un 3h. Spriežot pēc attēliem, Krimuldas Priežu kapulauka 14. uzkalniņa bruņrupuču saktu (tab.: 26, 27) kupola garums ir 49 mm, platums – 27 mm (6. att.: 1). Rotas ir rūpīgi izgatavotas, centrālais rombs ar tajā ievilkto rozeti skaidri iezīmējas, sānu virsma gluda, ar četriem platiem, apaļiem izliekumiem. Savukārt viena 3h varianta bruņrupuču sakta no kāda precīzāk nezināma Krimuldas kapulauka (tab.: 28) ir mazāka, ar bojātu apmales apakšdaļu. Tās kupola garums ir tikai 44 mm un platums – 28 mm. Ornamenti ir stipri vienkāršojies, centrālais rombs neizteiksmīgs un izplūdis, sānos trūkst izliekumu (6. att.: 2).

Tā kā Krimuldas Priedēs 3g varianta bruņrupuču saktām piestiprināta važiņrota ar 3e, apakšvarianta važturiem, tās var datēt ar 12. gadsimta otro pusi.³¹ Savukārt 3h varianta sakta jāvērtē kā vēlāka – deģenerējusies 3g varianta kopija.

Visvairāk Gaujas lībiešu pieminekļos atrastas **5. tipa saktas ar palmetēm** – pavisam 20 eksemplāri. Vēl četras saktas iegūtas senās Metsepoles uzkalniņu kapulaukā Vainižu Zviedrukalnā, divas nāk no vendu kapulauka pie Cēsu dzelzceļa stacijas un divas, iespējams, atrastas Raunā (tab.: 29–56).



6. att. 3. tipa bruņrupuču saktas no Krimuldas (Līgas Palmas zīmējums):
 1 – 3g varianta sakta (AI 1222, pēc: *Nerman B. Die Verbindungen zwischen Skandinavien und dem Ostbaltikum in der jüngeren Eisenzeit.* – Stockholm, 1929. – S. 147, Abb. 150), 2 – 3h varianta sakta (RDM I 1021).

Lielākā saktu daļa – pavisam 20 eksemplāri – pārstāv 5a variantu. Tā Allažu Saknišu kapulauka 7. uzkalniņā atrasts $5a_1$ *apakšvariante* bruņrupuču saktu pāris, kuru apmales apakšdaļā redzams neliels nodilis trīsstūrainis izvīrījums ar caurumu važturu piestiprināšanai (7. att.: 1; tab.: 29, 30). Šo saktu kupola garums ir 46 mm, platums – 30 mm. Lielākā skaitā atrastas $5a_2$ *apakšvariante* rotas – pavisam piecas saktas no Turaidas Pūteļu, Siguldas Saksukalna, Bīriņu Čiekuru un Allažu Saknišu kapulauka, kā arī Turaidas pilskalna (tab.: 31, 32, 34, 35, 37). To kupola garums ir 44–46 mm, platums – 29–30 mm. Saktām raksturīgs precīzs un skaidrs ornaments (7. att.: 2). Vēl sešas saktas ar nosmailinātu apmales apakšējo un augšējo galu attiecas uz $5a_3$ *apakšvariantu*. Tās ir atrastas Siguldas Saksukalna, Turaidas Pūteļu, Vainižu Zviedrukalna kapulaukā (7. att.: 3), kā arī Satezeles pilskalnā un kādā tuvāk nezināmā vietā, iespējams, Raunā (tab.: 33, 39–43). Šo saktu kupola garums ir 39–46 mm, platums – 26–31 mm.

Uz $5a_4$ *apakšvariantu* attiecināmas četras saktas no Krimuldas Priedēm, Cēsu dzelzceļa stacijas un Turaidas Baznīckalna (7. att.: 4; tab.: 44, 45, 48, 49). To kupola garums ir 39–42 mm, platums – 27 mm. Saktām ir skaidrs, reljefs ornamenti. Vēl divas līdzīga izmēra saktas (kupola izmēri 43 × 27 un 40 × 26 mm), bet ar neskaidru ornamentu atrastas Vainižu Zviedrukalna uzkalniņu kapulaukā un, iespējams, Raunā (tab.: 46, 47).



7. att. 5a varianta bruņrupuču saktas no Gaujas lejteces:
 1 – 5a₁ apakšvarianta sakta no Allažu Saknišu kapulauka 7. uzkalniņa (AI 1951: 1),
 2 – 5a₂ apakšvarianta sakta no Bīriņu Čiekuru kapulauka 3. uzkalniņa rietumu
 apbedījuma (VI 86: 10d), 3 – 5a₃ apakšvarianta sakta no Vainižu Zviedrukalna
 (A 5933), 4 – 5a₄ apakšvarianta sakta no Turaidas Baznīckalna (SM 3947)



8. att. 5b varianta bruņrupuču saktas no Gaujas lejteces:
 1 – 5b₁ apakšvarianta sakta no Bīriņu Čiekuru kapulauka 3. uzkalniņa rietumu apbedījumā (VI 86: 20); 2 – 5b₂ apakšvarianta sakta no Vainižu Zviedrukalna (A 5935);
 3 – 5a/b apakšvarianta sakta no Vainižu Zviedrukalna (A 5934)

5b variantu Gaujas lejtecē pārstāv četras saktas, kuras visas attiecas uz 5b₁ apakšvariantu (tab.: 36, 38, 53, 54). Rotu kupola garums svārstās no 43 līdz 47 mm, platums – 30 mm. Saktu rotājums ir precīzi izpildīts, ar skaidru, dziļu reljefu. 5b₁ apakšvarianta bruņrupuču saktas iegūtas Bīriņu Čiekuru kapulauka 3. uzkalniņā (8. att.: 1) un kā savrupatradumi Allažu Saknīšu un Turaidas Pūteļu kapulaukos. Vienu savrupatrastu bruņrupuču saktu ar neskaidru ornamentu no Vainižu Zviedrukalna var attiecināt uz 5b₂ apakšvariantu (8. att.: 2; tab.: 55).

Visbeidzot jāatzīmē divas bruņrupuču saktas, no kurām viena, iespējams, atrasta Cēsīs, otra – Vainižu Zviedrukalnā (tab.: 51, 52). Tajās apvienojas 5a un 5b variantam raksturīgās pazīmes, respektīvi, kupolā redzams 5b varianta saktām raksturīgais ornaments, bet profilējums starp saktas kupolu un apmali nav rievots, kas ir 5a varianta pazīme. Saktu kupola garums ir 40 un 43 mm, platums – 29 mm. Bruņrupuču sakta no Vainižu Zviedrukalna ir nedaudz noplacināta – tās augstums ir tikai 12 mm. Tās ornaments ir skaidrs, bet ne tik izteiksmīgs kā 5b₁ apakšvarianta izstrādājumiem (8. att.: 3). Savukārt varbūtējā Cēsu atraduma augstums ir 16 mm, ornaments neskaidrs, nodilis.

GAUJAS UN DAUGAVAS LEJTECES BRUŅRUPUČU SAKTU
SALĪDZINĀJUMS

Gan Daugavas, gan Gaujas lejtecē lībietes bruņrupuču saktas nēsāja līdzīgi, ar identiski noformētām važiņrotām, kas norāda uz vienādu apakšvariantu vienlaicīgu pastāvēšanu abos reģionos. Jāatzīmē, ka Gaujas lejtecē atsevišķas bruņrupuču saktas un važturi sastopami arī kapos ar ieročiem un citām vīriešu apbedījumiem raksturīgām piedevām (tab.: 3, 24, 50, 56).³² Tomēr, ņemot vērā apstākli, ka visas minētās saktas iegūtas E. Holberga izrakumos Turaidas Pūteļos 1896. gadā, iespējams, daļā uzkalniņu bija vīrieša un sievietes dubultapbedījumi, kas nepilnīgas izrakumu metodikas dēļ³³ netika noteikti.

Gan pēc ornamenta, gan aizdares mehānisma, gan apmales rotājuma abos reģionos bruņrupuču saktas lielākoties ir vienādas. Arī Gaujas lejtecē ir zināmi eksemplāri ar atliešanas procesā radušos auduma nospiedumu aizmugurē (5. att.: 3; tab.: 5, 17, 32) un saktas ar apmalēm, kurās nodilušo vietā izurbti jauni caurumi važturu piekārsanai (tab.: 1, 14, 23). Līdzīgi kā Daugavas lejtecē, Gaujas lībiešu bruņrupuču saktu zoslas izgatavotas no dzelzs, bronzas vai vara. Tā sešpadsmit saktām konstatētas dzelzs zoslu paliekas (tab.: 1, 4, 6, 7, 9, 10, 12, 14, 18, 20–23, 39, 52, 54), desmit saktām – bronzas zoslas (tab.: 5, 11, 16, 29, 30, 42, 44, 47–49) un piecām – no vara (tab.: 34, 35, 41, 45, 51). Turklāt vara zoslas zināmas vienīgi 5. tipa saktām, kas atbilst arī Daugavas materiālā novērotajam.³⁴ Tāpat līdzība saskatāma bojāto saktu labošanas veidā. Tā 14 (tab.: 1, 6, 7, 11, 14, 18, 20, 22, 29, 30, 32, 42, 46, 51) no apskatītajām 43 saktām liešanas brāķa dēļ kāds no balstiem vai zoslas turētājs ir piekalts pie saktas. Arī Daugavas lejtecē šāda parādība novērota aptuveni katrai trešajai saktai. Var atzīmēt arī Turaidas Pūteļos savrupatrasto bruņrupuču saktu ar salabotu apmali neveiksmīga lējuma vietā (5. att.: 3; tab.: 9).

Jāsaka, ka starp Daugavas un Gaujas lejteces bruņrupuču saktām vērojamas arī atšķirības. Var droši apgalvot, ka to izgatavošana notikusi abos reģionos. Arheoloģiskie izrakumi Daugavas lejteces dzīvesvietās devuši daudz materiālu par lībiešu juvelieru darbnīcām. Savukārt dzīvesvietas Gaujas lejtecē ir vēl maz pētītas, tomēr arī šeit konstatētas liecības par krāsainā metāla apstrādi,³⁵ ko uzskatāmi apstiprina arī lokālie, tikai Gaujas lejtecē atrastie bruņrupuču saktu varianti un apakšvarianti: 1d, 3g un 3h. Protams, arī pārējie abos reģionos parastie bruņrupuču saktu varianti varēja būt izgatavoti Gaujas lībiešu darbnīcās. Uz to norāda 2d varianta bruņrupuču saktas no Turaidas Pūteļu kapulauka 22. kapa, kuras apmalē iekalti krustiņi, bet Daugavas lejteces saktu rotāšanai šāds puansona veids netika izmantots. Acīmredzot arī Metsepolē bija savs bruņrupuču saktu izgatavošanas centrs, jo šeit ir atrasta gan viena specifiska

pārejas formas bruņrupuču sakta – 5a/b variants (8. att.: 3; tab.: 50), gan īpatnējie važturi un važiņu sadalītājs.³⁶

Tomēr galvenā atšķirība starp Daugavas un Gaujas bruņrupuču saktām ir tā, ka Gaujas lejtecē nav zināmas skandināvu bruņrupuču saktas, kā arī agrie 1. un 2. tipa varianti. Tas nozīmē, ka Gaujas lībiešu materiāls datējams ar hronoloģiski īsāku laika posmu.

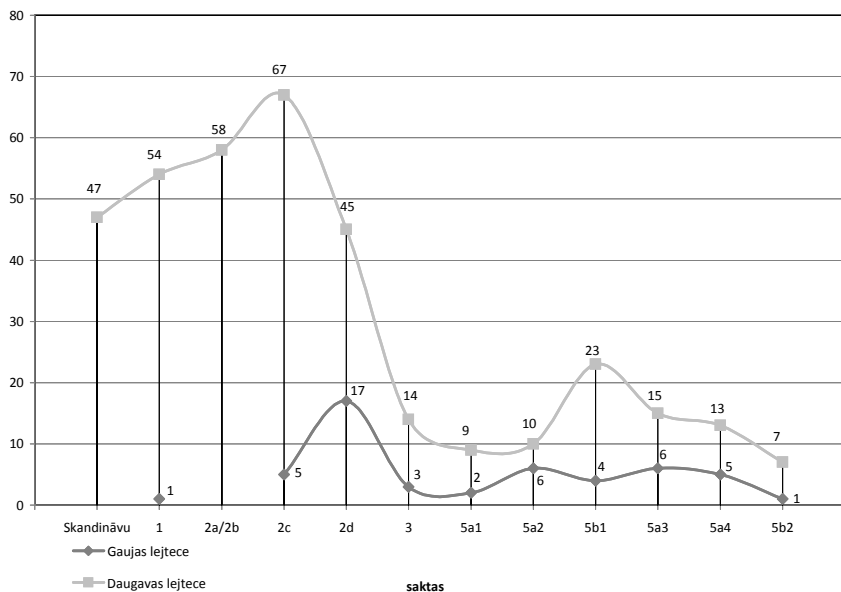
GAUJAS LEJTECES BRUŅRUPUČU SAKTU DATĒJUMS

Arheoloģiskajā literatūrā pieņemts uzskats, kas lībiešu ienākšana no Daugavas lejteces un līdz ar to arī lībiešu kultūras sākums Gaujas lejtecē attiecināms uz 11. gadsimta otro pusi.³⁷ Vai izstrādātā bruņrupuču saktu tipoloģija ievieš kādas korekcijas šādā datējumā?

Gaujas lejtecē skaita ziņā dominē divi bruņrupuču saktu tipi: 2. tipa medaljonu saktas un 5. tipa palmešu saktas. Jāatzīmē, ka 2. tips šeit pārstāvēts galvenokārt ar vēlākiem 2d varianta izstrādājumiem, kas lielākoties datējami ar 12. gadsimta vidu. Nedaudz agrāk – 11. gadsimta beigās – parādās 2c₁ apakšvariants, kas Daugavas lejtecē bija visplašāk sastopamais bruņrupuču saktu veids. Savukārt Gaujas lejtecē šis variants pārstāvēts daudz mazāk. Turklāt šeit atrastās saktas nepārstāv senākus eksemplārus, jo tām ir neskaidrs ornaments. Tātad tās jau ir agrāko eksemplāru vēlākās kopijas un attiecināmas uz 12. gadsimtu. Arī tipoloģiski senākā Gaujas lejtecē zināmā bruņrupuču sakta – 1d variants – ir ļoti vēls 1. tipa ragu saktu attīstības noslēgums. Turklāt vēlo datējumu apstiprina tas, ka sakta tika nēsāta pārī ar 2d varianta bruņrupuču saktu. Tas norāda, ka bruņrupuču saktas Gaujas lejtecē sāk plaši izmantot laikā, kad 2c₁ apakšvarianta bruņrupuču saktas jau sāk izzust un ieviešas 2d variants, tātad IIc hronoloģiskā posma sākumā vai, agrākais, 12. gadsimta pirmajā pusē.

Ja salīdzinām abos reģionos divu izplatītāko hronoloģiski secīgu 2. tipa saktu apakšvariantu (2c₁ un 2d variants) un 5. tipa saktu atradumu skaitu (9. att.), iegūstam šādas proporcijas: 1 : 3 : 4 – Gaujas lejtecē un 3 : 2 : 4 – Daugavas lejtecē. Tātad bruņrupuču saktu parādīšanās Gaujas lejtecē sakrīt ar to skaita samazināšanos Daugavas lejtecē. Sieviešu apbedījumu ar bruņrupuču saktu un važiņrotu skaita samazinājums II posma beigās (12. gadsimta vidus) atzīmēts arī, veicot Daugavas lejteces važiņrotu analīzi.³⁸ Skaidrojot šo parādību, izteikts pieņēmums, ka minētā lejupslīde saistīta ar pakāpenisku atteikšanos no bruņrupuču saktām ar važiņrotām, jo arvien biežāk parādās sieviešu apbedījumi bez šī rotu komplekta. Tomēr, ņemot vērā, ka tieši tai laikā bruņrupuču saktas parādās Gaujas lejtecē, var domāt, ka šajā gadījumā runa ir par lībiešu migrācijas atspoguļojumu arheoloģiskajā materiālā.

Jāatzīmē, ka senāk literatūrā lībiešu ienākšana no Daugavas lejteces un līdz ar to arī lībiešu kultūras sākums Gaujas lejtecē, balstoties gal-



9. att. Daugavas un Gaujas lejteces bruņrupuču saktu atradumu skaita grafiks

venokārt uz šeit atrasto ieroču datējumu pēc Skandināvijas paralēlēm, attiecināts uz 11. gadsimta otro pusi.³⁹ Savukārt izstrādātā lībiešu bruņrupuču saktu un važiņrotu hronoloģija dod iespēju izvirzīt jautājumu par Gaujas lībiešu materiāla datēšanas precizēšanas nepieciešamību.

No Daugavas un Gaujas lībiešu bruņrupuču saktu salīdzinājuma izriet, ka abos reģionos starp vienāda veida izstrādājumiem lielas atšķirības nav. Tomēr Gaujas lejtecē visas saktas ir vēlas – un līdz šim nav konstatēti eksemplāri, kas būtu agrāki par 12. gadsimtu. Šajā sakarā jāatzīmē viena zīmīga nianse. Kā zināms, Gaujas lībiešiem ir raksturīgi uzkalniņu kapulauki, kas plaši pētīti jau kopš 19. gadsimta pirmās puses, bet no līdzekļiem kapulaukiem (Krimuldas Mežšauti, Inciems, Turaida) ir zināmi tikai atsevišķi savrupatradumi.⁴⁰ Tomēr, kā parādīja plašie izrakumi Daugavas lejtecē, arī Daugavas lībiešiem 12. gadsimtā sastopami individuālie apbedījumi uzkalniņos, kas bieži izvietoti agrākā līdzenā kapulauka perifērijā un kuru uzbērums laika gaitā saimnieciskās darbības rezultātā nolīdzināti. Tāpēc nav izslēgts, ka arī mežiem apaugušajos Gaujas krastos blakus uzkalniņiem ir neskti saglabājušies hronoloģiski senāki līdzenie apbedījumi. Varbūt jauni arheoloģiskie izrakumi varēs atklāt Gaujas lībiešu kultūras parādīšanās laiku, kas, iespējams, ir tāds pats kā Daugavas lībiešiem.

ATSAUCES UN PIEZĪMES

- ¹ *Spīrgis R.* Skandināvu bruņrupuču saktas Daugavas lejtecē 7.–11. gs. // Latvijas Vēstures Institūta Žurnāls (turpmāk – LVIŽ). – 2003. – Nr. 3. – 23.–40. lpp.; *Spīrgis R.* Lībiešu 1. un 2. tipa bruņrupuču saktas Daugavas lejtecē 10.–12. gs. // LVIŽ. – 2003. – Nr. 4. – 31.–50. lpp.; *Spīrgis R.* Lībiešu 3.–5. tipa bruņrupuču saktas Daugavas lejtecē 12.–13. gadsimtā // LVIŽ. – 2004. – Nr. 2. – 27.–48. lpp.
- ² *Spīrgis R.* Bruņrupuču saktas ar krūšu važiņrotām un lībiešu kultūras attīstība Daugavas lejtecē 10.–13. gadsimtā. – Rīga, 2008. – 511 lpp.
- ³ IX, 33. Izmantots pēc: *Broce J. K.* Zīmējumi un apraksti. 3. sēj.: Latvijas mazās pilsētas un lauki. – Rīga, 2002. – 108., 109. lpp.
- ⁴ *Tōnisson E.* Die Gauja-Liven und ihre materielle Kultur (11. Jh.–Anfang 13. Jhs). Ein Beitrag zur ostbaltischen Frühgeschichte. – Tallinn, 1974. – S. 81.
- ⁵ *Bähr J. K.* Die Gräber der Liven. Ein Beitrag zur nordischen Alterthums-kunde und Geschichte. – Dresden, 1850.
- ⁶ Turpat. – Taf. 4: 1.
- ⁷ Pašlaik Latvijas Nacionālais vēstures muzejs (LNVM) gatavo J. K. Bēra kolekcijas kataloga izdošanu, un autors izsaka pateicību Antonijai Vilcānei un Jānim Cigliem par iespēju iepazīties ar vēl nepublicētajām senlietu fotogrāfijām.
- ⁸ *Tōnisson E.* Die Gauja-Liven .. – S. 46.
- ⁹ Katalog der Ausstellung zum X. archäologischen Kongress in Riga 1896 (turpmāk – RK). – Rīga, 1896. – Nr. 582, 583.
- ¹⁰ Protokoli glabājas LNVM AA 4.
- ¹¹ LNVM AA 4 glabājas uzkalniņos iegūtā inventāra saraksts un vairākas tabulas ar senlietu attēliem (vienā tabulā redzama arī bruņrupuču sakta). Autors izsaka pateicību Ingridai Virsei par iespēju iepazīties ar viņas savāktajiem materiāliem par Berlīnē esošo E. Holberga kolekciju.
- ¹² Var vienīgi atzīmēt Elvīras Šnores izrakumus 1936. gadā Allažu Saknītēs (3 uzkalniņi) un Mazstraupes Zvejniekos (2 uzkalniņi) senās Idumejas teritorijā.
- ¹³ *Šturms E.* Ziņojums Pieminekļu valdes priekšsēdētāja kng. par izrakumiem Valmieras apr. Vainižu pagastā Zviedrukalna mājās. Mašīnraksts glabājas LNVM AA 40. Pārskatā minēta tikai viena sakta, ko nodeva māju īpašnieks, bet kopā ar to kā ekspedīcijas guvums LNVM nodotas vēl divas saktas. Par vēl vienas Vainižu Zviedrukalnā bruņrupuču saktas (tab.: 47) atrašanās apstākļiem tuvāku ziņu nav, bet, spriežot pēc inventāra numura, saktu muzejs ieguva 20. gs. 30. gados vai Otrā pasaules kara laikā.
- ¹⁴ Pieminekļu valdes materiāli par Turaidas Pūteļu kapulauku. Glabājas LNVM AA 4.
- ¹⁵ Jau 1945. gadā Ādolfs Karnups veica nelielus izrakumus Krimuldas Tālenos (1 uzkalniņš).
- ¹⁶ *Тыниссон Э., Граудонис Я.* Раскопки ливских курганов в Кримулде // Известия Академии наук ЛССР. – Рига, 1961. – № 10. – С. 37–54; *Граудонис Я., Тыниссон Э.* Раскопки ливских курганов в Кримулде // Советская археология. – Москва, 1963. – № 1. – С. 241–252.

- ¹⁷ *Klepere D.* Izrakumi Turaidas Baznīckalnā // Zinātniskās atskaites sesijas materiāli par arheologu, antropologu un etnogrāfu 1971. gada pētījumu rezultātiem. – Rīga, 1972. – 83. lpp.
- ¹⁸ Sakta atrasta 1913. gadā Ceumernu ģimenes kapličas celtniecības laikā.
- ¹⁹ Literatūrā ir ziņas par vēl vienu bruņrupuču saktu pāri, kas atrasts Līgatnes apkārtnē un pašlaik glabājas Valsts vēstures muzejā Maskavā. Tā kā šis atradums autoram nebija pieejams un nebija iespējams noteikt tipu, saktas šajā pētījumā nav iekļautas.
- ²⁰ *Luik H.* Ovaalsöled Eestis – importesemed mitmest piikonnast // Eesti arheologia ajakiri. – Tallinn, 1998. – Nr. 2. – Lk. 3–20.
- ²¹ IX, 33. Izmantots pēc: *Broce J. K.* Zīmējumi un apraksti. 3. sēj.: Latvijas mazās pilsētas un lauki. – Rīga, 2002. – 108., 109. lpp.
- ²² *Bähr J. K.* Die Gräber der Liven. .. – Taf. 4: 1.
- ²³ Turpat. – S. 7.
- ²⁴ RK. – S. XXXIV–XLV.
- ²⁵ Turpat. – Taf. 19: 29; 26: 9, 10.
- ²⁶ *Ebert M.* Die baltischen Provinzen Kurland, Livland, Estland // Prähistorische Zeitschrift. – Leipzig, 1913. – Bd. 5, H. 3/4. – S. 557; Latvijas arheoloģija. – Rīga, 1927. – 83. lpp.; *Šnore E.* Lībji // Latviešu konversācijas vārdnīca. – Rīga, 1938–1939. – 18. sēj. – 23 288. sl.; *Šturms E.* Zur Vorgeschichte der Liven // Eurasia Septentrionalis Antiqua. – Helsinki, 1936. – Bd. 10. – S. 45; *Ciglis J., Zirne S., Žeiere I.* Lībieši senatnē. The livs in antiquity. – Rīga, 2001. – 30., 31. lpp.; u.c.
- ²⁷ *Melkus L.* Lībiešu važiņu rota. – Rīga, 1944 (diplomdarbs mašīnrakstā LVI AA 530).
- ²⁸ *Spirģis R.* Bruņrupuču saktas .. – 344.–347. lpp.
- ²⁹ Glabājas LNVM Arheoloģijas nodaļā.
- ³⁰ *Spirģis R.* Lībiešu 1. un 2. tipa .. – 39. lpp., 4. att.: g₁; *Spirģis R.* Bruņrupuču saktas .. – 81. lpp., 39. att.: II g₁.
- ³¹ *Spirģis R.* Bruņrupuču saktas .. – 133. lpp.
- ³² *Tõnisson E.* Die Gauja-Liven .. – S. 120.
- ³³ *Hausmann R.* Übersicht über die archäologischen Forschungen in den Ostseeprovinzen im letzten Jahrzehnt // Arbeiten des ersten Baltischen Historikertages zu Riga 1908. – Riga, 1909. – S. 26.
- ³⁴ *Spirģis R.* Bruņrupuču saktas .. – 239. lpp.
- ³⁵ *Zemītis G.* Arheoloģiskie pētījumi Jaunsvirlaukā un Satezeles pilskalnā // Arheologu pētījumi Latvijā 2004. un 2005. gadā. – Rīga, 2007. – 97. lpp.
- ³⁶ *Spirģis R.* Bruņrupuču saktas .. – 346. lpp.
- ³⁷ *Tõnisson E.* Die Gauja-Liven .. – S. 154.
- ³⁸ *Spirģis R.* Bruņrupuču saktas .. – 327., 328. lpp., 134. att.
- ³⁹ *Tõnisson E.* Die Gauja-Liven .. – S. 154.
- ⁴⁰ *Apals J.* Arheoloģiskie pieminekļi Gaujas nacionālajā parkā. – Rīga, 1986. – 83. lpp.; *Spirģis R.* Ziņojums par atradumiem un novērojumiem dažos arheoloģiskajos pieminekļos Vidzemē un Kurzemē 2003. gadā. – 5., 6. lpp. (Mašīnraksts, glabājas LVI AN, inv. nr. AA 1097; LNVM AN, inv. nr. AA 790.)

Tabula

LĪBIEŠU BRUŅRUPUČU SAKTU ATRADUMI GAUJAS LEJTECĒ

Nr. p. k.	Atradumu vieta	Kapa nr.	Atrašanās gads	Izrakumu vadītājs	Inventāra nr.	Saktas								Publikācijas
						Tips, variants	Garums, mm	Augstums, mm	Kupola garums, mm	Kupola platums, mm	Malas ornaments	Auduma nospiedums	Piezīmes	
1	Krimulda	s.a.	?	–	RLB 561	1d	64	13	51	30	n	bc	9, 146	
2	Krimulda	s.a.	?	–	RLB 561	2d	72	17	57	32		p		
3	Turaidas Pūteji	31/2	1896	E. Holbergs	MVFB IIIa 54e	2c1	72				g1			
4	Turaidas Pūteji	18	1896	S. Bogojav-ļenskis	RDM I 476b	2c1	68	17	50	33	g1		10, 19: 11	
5	Turaidas Pūteji	18	1896		RDM I 476c	2c1	69	17	49	33	g1	+		10, 19: 11
6	Turaidas Pūteji	s.a.	?	–	RDM I 25A 158	2c1	62	17	45	30	g1			
7	Turaidas Pūteji	s.a.	?	–	RDM I 25A 159	2c1	62	17	45	30	g1			
8	Turaidas Pūteji	s.a.	1928	–	A 6350	2d	71	17	53	36	a4			
9	Turaidas Pūteji	s.a.	1928	–	A 6350	2d	72	19	55	36	a7	r		
10	Krimulda	s.a.	1838	A. Albanuss	RDM I 1048	2d	68	15	52	33	a5			
11	Krimulda	s.a.	1838		RDM I 1047	2d	70	17	52	32	?	l		
12	Krimulda	s.a.	1838	A. Albanuss	RDM I 1046	2d	73	17	52	33	?			
13	pie Tīrzas baznīcas	s.a.	1913		RDM I 2665	2d	69	15	51	34	?	?	l	
14	Turaidas Pūteji?	s.a.	?	–	RDM I 25A 160	2d	67	18	51	35	?	cl		
15	Krimulda	s.a.	?	–	RLB 560	2d	68	17	51	33	a2		5, 15	
16	Krimulda	s.a.	?	–	RLB 560	2d	69	18	51	32	a2			10, 13: 5
17	Krimuldas Priedes	35/38	1962	Ē. Mugurēvičs, E. Tenisons	VI 71: 30	2d	69	15	50	35	n	+		
18	Krimuldas Tāleni	1/13	1873		AI 1161: 68	2d	66	17	49	34	n		10, 3	
19	Krimuldas Tāleni	1/13	1873	K. G. Zīverss	AI 1161: 68	2d	65	17	50	34	n			10, 3
20	Turaidas Pūteji	22/23	1896		RDM I 485b	2d	67	14	50	34	a6	l		
21	Turaidas Pūteji	22/23	1896	K. Šomahers	RDM I 485b	2d	68	14	50	33	a7			
22	Siguldas Saksukalns	s.a.	1835	K. Volfs	RDM I 1091	2d	65	16	48	32	g1			
23	Krimulda	s.a.	?	E. F. Kerbers	AI 366	2d	65	15	50	33	a5	c		
24	Turaidas Pūteji	45/17	1896	E. Holbergs	MVFB IIIa 68g	2?	68	19						
25	Krimuldas Priedes	bez nr.	1879	L. Freitāga-Loringhofena	AI 1352: 9	2?	?	?	?	?	?	?	bd	
26	Krimuldas Priedes	14/25	1876		AI 1222	3g	70	13	49	27	n		6, 13; 8, 19: 29; 7, 150	
27	Krimuldas Priedes	14/25	1876	L. Freitāga-Loringhofena	AI 1222	3g					n			
28	Krimulda	s.a.	1838	P. O. Getce	RDM I 1021	3h	?	19	44	28	a5		9, 41	
29	Allažu Saknītes	7/3	1889		AI 1951: 1	5a1	67	17	46	30	–			
30	Allažu Saknītes	7/3	1889	G. Leške	AI 1951: 1	5a1	66	18	46	30	–			
31	Turaidas Pūteji	s.a.	2006	R. Spīrgis, J. Ciglijs	A 13376: 2	5a2	?	15	44	30	–	bd		

Nr. p. k.	Atradumu vieta	Kapa nr.	Atrašanās gads	Izrakumu vadītājs	Inventāra nr.	Saktas								Publikācijas
						Tips, variants	Garums, mm	Augstums, mm	Kupola garums, mm	Kupola plātums, mm	Mašas ornamenti	Auduma nospiedums	Piezīmes	
32	Turaidas pils		1990	J. Graudonis	TMR 15822	5a2	59	16	45	29	–	+		3, 8: 1; 4, 3: 8
33	Siguldas Saksukalns	6/1	1846	J. K. Bērs	BM52.3-29.45	5a3	66	46	31	–				1, 4: 1
34	Siguldas Saksukalns	6/1	1846	J. K. Bērs	BM52.3-29.45	5a2	56	44	30	–				1, 4: 1
35	Bīriņu Čiekuri	3 R	1964	Ē. Mugurēvičs,	VI 86: 10d	5a2	64	18	46	30	–			
36	Bīriņu Čiekuri	3 R	1964	Ē. Tenisons	VI 86: 20	5b1	59	16	47	30	–			
	Allažu Saknītes	s.a.	17.	gs.	–	5a2						–		2, IX, 33bb
38	Allažu Saknītes	s.a.	17.	gs.	–	5b1						–		2, IX, 33aa
39	Satezeles pilskalns	s.a.	2006	G. Zemītis	TMR 23920	5a3	57	15	41	26	–			11, 1
40	Turaidas Pūteļi	10/4	1896	N. Bušs	RDM I 474a	5a3	57	17	41	28	–			
41	Turaidas Pūteļi	10/4	1896	N. Bušs	RDM I 474a	5a3	58	17	? 27	–				
42	Vainižu Zviedrukalns	s.a.	1928	E. Šturms, V. Ģinters	A 5933	5a3	60	13	39	28	–			
43	Rauna?	s.a.	?	E. F. Kerbers	AI 370: 1	5a3	61	14	41	27	–			8, 26: 10
44	Cēsis	s.a.	1888	–	AI 1977: 2	5a4	59	16	42	27	–	+		6, 12; 7, 159
45	Turaidas Baznīckalns	s.a.	1971	D. Klepere	SM 3947	5a4	55	15	40	27	–			
46	Rauna?	s.a.	?	E. F. Kerbers	AI 370: 2	5a4	57	16	43	27	–			8, 26: 9
47	Vainižu Zviedrukalns	s.a.	?	–	A 10842: 1	5a4	55	15	40	26	–			
48	Krimuldas Priedes	20/1	1890	–	AI 1973: 1	5a4	56	14	40	27	–		d	
49	Krimuldas Priedes	20/1	1890	R. Hausmanis	AI 1973: 1	5a4	55	13	39	27	–		d	
50	Turaidas Pūteļi	48/20	1896	E. Holbergs	MVFB IIIa 71f	5a?	67					–	d	
51	Cēsis?	s.a.	?	–	RDM I 17A 112	5a/b	57	16	43	29	–			
52	Vainižu Zviedrukalns	s.a.	1928	E. Šturms, V. Ģinters	A 5934	5a/b	59	12	40	29	–			
53	Bīriņu Čiekuri	3 A	1964	Ē. Mugurēvičs, Ē. Tenisons	VI 86: 27b	5b1	59	16	45	30	–			
54	Turaidas Pūteļi	s.a.	2006	R. Spirģis, J. Ciglis	A 13376: 1	5b1	60	17	43	30	–			
55	Vainižu Zviedrukalns	s.a.	1929	E. Šturms, V. Ģinters	A 5935	5b2	58	14	42	26	–			
56	Turaidas Pūteļi	47/19	1896	E. Holbergs	MVFB IIIa 70b	5?	73					–		
Atradumu vieta precīzi nav zināma														
57	Sigulda/Aizkraukle	s.a.	1846	J. K. Bērs	BM52.3-29.296	2a3	70	56	35	b3				
58	Sigulda/Aizkraukle	s.a.	1846	J. K. Bērs	BM52.3-29.399	2b1	72	57	36	a5				

Nr. p. k.	Atradumu vieta	Kapa nr.	Atrašanās gads	Izrakumu vadītājs	Inventāra nr.	Saktas							Publikācijas	
						Tips, variants	Garums, mm	Augstums, mm	Kupola garums, mm	Kupola plātums, mm	Malas ornamenti	Auduma nospiedums		Piezīmes
59	Sigulda/ Aizkraukle	s.a.	1846	J. K. Bērs	BM52.3-29.295	2d	72	59	38					
60	Sigulda/ Aizkraukle	s.a.	1846	J. K. Bērs	BM52.3-29.297	2d	71	53	36	a5	+	c		
61	Sigulda/ Aizkraukle	s.a.	1846	J. K. Bērs	BM52.3-29.398	2d	70	57	37	a5?				
62	Vidzeme?	s.a.	?	–	A 173e	2b1	?	17	50	31	f		cbl	
63	Vidzeme?	s.a.	?	–	A 173c	5a2	66	19	44	28	–		l	
64	Vidzeme?	s.a.	?	–	A 173d	5a3	57	15	41	25	–		b	
65	Vidzeme?	s.a.	?	–	A 173a	5a3	59	13	40	28	–			
66	Vidzeme?	s.a.	?	–	A 173a	5a3	59	14	40	27	–			
67	Pierobeža ar Lietuvu	s.a.	1901	L. Šulcs	RDM I 30A	5b1	59	16	43	30	–			
68	Latvija	s.a.	?	–	RLB 1305	2a1?	72	52	33	a2			p	
69	Latvija	s.a.	?	–	RDM I ??A 171	2d	66	15					p	
70	Latvija	s.a.	?	–	RLB 1307	2d	67	15	51	34	?	+		
71	Latvija	s.a.	?	–	RLB 1306	2d	68	17	51	35	f		c	
72	Latvija	s.a.	?	A. V. Hupels	AI 637	2d	70	15	54	34			c	
73	Latvija	s.a.	?	A. V. Hupels	AI 637*	5b1?	63				–		p?	

Nozudušo, ārzemēs glabājušos vai citu iemeslu dēļ nepieejamo saktu parametri tabulā ir nepilnīgi, ailiēti ar trūkstošiem datiem šīm saktām nav aizpildītas. ? – attiecīgais rādītājs bojājumu dēļ saktai nav nosakāms. – – šīm saktu tipam attiecīgais rādītājs nav raksturīgs.

Kapa nr.: pirmais skaitlis atbilst uzkalniņu numerācijai E. Tenisona monogrāfijai, otrais – RK vai izrakumu autoru dotajai uzkalniņu numerācijai; s.a. – savrupatradums; R – rietumu apbedījums; A – austrumu apbedījums.

Inventāra nr.: VI – Latvijas vēstures institūts; A, RLB, RDM – Latvijas Nacionālā vēstures muzeja Arheoloģijas nodaļas kolekciju šifri; SM, TMR – Turaidas muzejrezervāta kolekciju šifri; MVFB – Aizvēstures un agrās vēstures muzejs Berlīnē; BM – Britu muzejs Londonā; AI – Tartu Universitāte.

Malas ornamenti: apzīmējumi pēc: *Spīrgis R.* Bruņrupuču saktas ar krūšu važiņrotām un libiešu kultūras attīstība Daugavas lejtecē 10.–13. gadsimtā. – Rīga, 2008. – 81. lpp., 39. att.; vai: *Spīrgis R.* Libiešu 1. un 2. tipa bruņrupuču saktas Daugavas lejtecē 10.–12. gs. // *LVIZ.* – 2003. – Nr. 4. – 39. lpp., 4. att.

Auduma nospiedums: + – ir auduma nospiedums.

Piezīmes: b – bojāta; c – papildu caurumi apmalē; p – sakta pazudusi; r – apmale preparēta; l – lējuma brāķis; d – degusi.

Publikācijas: 1 – *Bähr J. K.* Die Gräber der Liven. Ein Beitrag zur nordischen Alterthumskunde und Geschichte. – Dresden, 1850.

2 – *Broce J. K.* Zīmējumi un apraksti. 3. sēj.: Latvijas mazās pilsētas un lauki. – Rīga, 2002.

3 – *Graudonis J.* Latvijas Zinātņu akadēmijas Vēstures institūta Turaidas arheoloģiskās ekspedīcijas 15 darba gadi // *LZA Vēstures institūta Turaidas arheoloģiskā ekspedīcija:* 1976–1990.

4 – *Graudonis J.* Turaidas pils. 2. daļa. – Turaidas muzejrezervāts, 2003.

5 – *Ciglis J., Zirne S., Žeiere I.* Libieši senatnē. The livs in antiquity. – Rīga, 2001.

6 – *Luik H.* Ovaalsöled Eestis – importesemed mitmest piikonast // *Eesti arheologia aja-kiri.* – Tallinn, 1998.

- 7 – *Nerman B.* Die Verbindungen zwischen Skandinavien und dem Ostbaltikum in der jüngeren Eisenzeit. – Stockholm, 1929.
- 8 – Katalog der Ausstellung zum X. archäologischen Kongress in Riga 1896. – Riga, 1896.
- 9 – *Spirģis R.* Bruņrupuču saktas ar krūšu važiņrotām un lībiešu kultūras attīstība Daugavas lejtecē 10.-13. gadsimtā. – Rīga, 2008.
- 10 – *Tõnisson E.* Die Gauja-Liven und ihre materielle Kultur (11. Jh.–Anfang 13. Jhs). Ein Beitrag zur der ostbaltischen Frühgeschichte. – Tallinn, 1974.
- 11 – *Zemītis G.* Arheoloģiskie pētījumi Jaunsvirlaukā un Satezeles pilskalnā // Arheologu pētījumi Latvijā 2004. un 2005. gadā. – Rīga, 2007.
- * Rīgas 1896. gada arheoloģijas kongresam veltītajā katalogā (RK, Nr. 537) zem šī numura minētas divas saktas, viena no kurām acīmredzot līdz mūsdienām nav saglabājusies, jo tā Tartu Universitātes Arheoloģijas kabinetā vairs nav atrodama un nav atzīmēta H. Luikas rakstā publicētajā bruņrupuču saktu sarakstā. Tomēr saktas attēls redzams LNVM pieejamā kartotēkā, kurā apkopoti Latvijas atradumi no bijušās Igaunijas zinātnieku biedrības kolekcijas.

Roberts Spirģis

12th–13th CENTURY TORTOISE BROOCHES OF THE LOWER GAUJA AREA

Summary

Covered in this paper are all the tortoise brooches of the Gauja Livs, which can be assigned chronologically to the 12th and 13th century. Forty-three brooches have been found at barrow cemeteries of the Gauja Livs, two come from settlement sites and one is from a Christian graveyard. The remaining nine have been found at other sites in the north-western part of the Vidzeme region. The tables of finds at the end of the paper include another 17 brooches whose provenience is not precisely known.

In contrast to the material of the Lower Daugava area, where the earliest forms of tortoise brooches are pieces made by Scandinavian craftsmen, all the finds from the Lower Gauja area are locally made by the Livs themselves. The brooches are divided into the same types, variants and sub-variants as the previously studied brooches of the Daugava Livs. Brooches of Sub-Variants 2c₁, 2d, 5a₁₋₄ and 5b₁₋₂ are represented. Only single examples of ornaments that have no direct parallels in the Lower Daugava area have been assigned to new variants: 1d, 3g and 3h.

The tortoise brooches of the two areas are similar. The metals used and the mechanism of closure are the same. From the Lower Gauja area, too, there are examples with textile impressions on the back of the casting and indications of repairs to the brooches.

It has to be said that there are also differences between the tortoise brooches of the Lower Daugava area and that of the Lower Gauja. It can be stated with confidence that the brooches were being made in both areas. Evidently, the Metsepole district, too, had its own centre of tortoise

brooch production. The main difference between the Daugava and Gauja tortoise brooches is that in the Lower Gauja area no Scandinavian tortoise brooches or early variants of Types 1 or 2 are known. This means that the Gauja Liv material as a whole is chronologically more restricted.

The view has become established in the archaeological literature that the arrival of the Livs from the Lower Daugava area and the beginnings of the Liv barrow grave culture in the Lower Gauja area occurred in the second half of the 11th century. Predominant numerically in the Lower Gauja area are two types of tortoise brooch: Type 2 medallion brooches and Type 5 palmette brooches. It should be noted that Type 2 is represented mainly by later forms, belonging to Type 2d, most of which date from the mid-12th century. Appearing slightly earlier, in the late 11th century, is Sub-Variant 2c₁, which became the most widespread form of tortoise brooch in the Lower Daugava area. In the Lower Gauja area, by contrast, this variant is much less common. Moreover, the brooches of this kind are newer, since the ornamentation on them is unclear. In other words, these are later copies of earlier examples, dating from the 12th century. In typological terms, too, the earliest known tortoise brooch from the Lower Gauja area – Variant 1d – represents a very late, terminal phase in the development of the Type 1 horned brooches. The late date is confirmed by the fact that it was worn in a pair together with a tortoise brooch of Variant 2d. All of this indicates that tortoise brooches came into common use in the Lower Gauja area at a time when 2c₁ tortoise brooches were already going out of use and when Variant 2d appeared, i.e. at the beginning of chronological Phase IIc or, at the earliest, in the first half of the 12th century.

The comparison of the material from the Lower Daugava and Lower Gauja areas shows that the appearance of the tortoise brooches in the Lower Gauja area coincides with a fall in the number of brooches in the Lower Daugava area, which may reflect Liv migration from the banks of the Daugava to the Lower Gauja area in the first half of the 12th century. It should be noted that in the archaeological literature the arrival of the Livs from the Lower Daugava area and thus the beginnings of Liv culture in the Lower Gauja area have been regarded as occurring in the second half of the 11th century. However, the chronology obtained for the Liv tortoise brooches and chain ornaments suggests that the dating of the Gauja Liv material may need to be refined. However, as shown by the major excavation work in the Lower Daugava area, individual burials in barrows also occur among the Daugava Livs in the 12th century, often located at the margins of earlier flat cemeteries. In the course of land tillage, the barrows have gradually been flattened. So, it is not impossible that chronologically earlier flat burials are still preserved intact adjacent to the barrows along the wooded banks of the Gauja. It may be that further archaeological work will indicate that the Gauja Liv culture appeared earlier, possibly at the same time as that of the Daugava Livs.

Translated by *Valdis Bērziņš*