

LATVIJAS VĒSTURES INSTITŪTAM 75 GADI

2011. gada 14. janvārī Latvijas Universitātes Latvijas vēstures institūts atskatīties uz savas darbības 75 gadiem. Tas ir pietiekami ilgs laika posms, kam raksturīgas dramatiskas politiskās pārmaiņas, kuras neglābjami skāra tādu katru varu interesējošu nozari kā vēsturi un tās pētniecību. Institūta darbība dažādos vēstures posmos no dažādiem skatpunktiem aplūkota jau vairākkārt.¹

1936. gada 14. janvārī Latvijas Ministru prezidents Kārlis Ulmanis un izglītības ministrs Augusts Tentelis parakstīja likumu “Par Latvijas vēstures institūtu”. Likums stājās spēkā parakstīšanas brīdī. Par institūta direktoru 1936. gada 28. janvārī iecēla profesoru Augustu Tenteli, par vicedirektoru – profesoru Franci Balodi, par ģenerālsekretāru – privātdocentu Marģeru Stepermani. 1938. gada 22. decembrī ievēlēja otru vicedirektoru – profesoru Arvedu Švābi, 1938. gada 12. aprīlī par saimniecības lietu vadītāju apstiprināja profesoru Kārli Straubergu. Institūtam bija goda biedri, kārtējie biedri un biedri – līdzstrādnieki.

Institūta nodibināšana atbilda tā laika nacionālajai politikai, kura par primāro uzskatīja latviešu tautas intereses un arī vēstures notikumus vēlējās aplūkot no latviešu tautas viedokļa.

Latvijas vēstures institūta izveidi 1936. gadā var uzskatīt kā loģisku turpinājumu divu dažādu vēsturnieku skolu sadursmei. 19. gs. sākumā pirmie akadēmiski izglītotie vēsturnieki nāca no vācbaltu vides. Saprotais, ka vācbaltieši Frīdrihs Georgs Bunge, Frīdrihs Krūze, Karls Širrens, Karls Zīverss, Augusts Bilenšteins, Leonīds Arbuzovs, Ernsts Zerafims u.c. reģiona vēsturi redzēja no savas tautas piederīgo viedokļa. Tā bija reģiona vēsture, kurā varas realizācija viduslaikos, jaunajos un jaunāko laiku sākumā bija to kārtu rokās, pie kurām latvieši nepiederēja.

Latvijas senākā vēsture, kas balstījās uz arheoloģiskajām liecībām, hroniku un citu rakstīto avotu ziņām, vēl bija salīdzinoši maz pētīta. Arheoloģiskais materiāls tikai sāka uzkrāties, un tā pirmās interpretācijas bija kļūdainas.²

Latviešu vēsturnieki, jau sākot ar pirmo akadēmiski izglīto vēsturnieku Jāni Krodznieku (Krīgeru), centās skatīt Latvijas vēsturi

¹ Latvijas PSR Zinātņu akadēmijas Vēstures institūts. – Rīga: Zinātne, 1976. – 146 lpp.; *Graudonis J.* Latvijas vēstures institūts Latvijas Republikas laikā. 1936.–1940. gads // *LVIŽ.* – 1995. – Nr. 4. – 9.–16. lpp.; *Ronis I.* Latvijas vēstures institūts laikmeta kontekstā // *Turpat.* – 19.–36. lpp.; u.c.

² *Kruse Fr.* *Necrolivonica oder Alterthümer Liv-, Esth- und Curlands bis zur Einführung der Christlichen Religion in den Kaiserlich Russischen Ostsee-Gouvernements.* – Dorpat; Leipzig, 1842.



no latviešu tautas pozīcijām. 1930.–1932. gadā iznāca Latvijas Universitātes mācību spēku sarakstīts krājums “Latvieši”,³ sekoja vairāki citi izdevumi.

Raksturojot Latvijas vēstures institūta dibināšanu, Jānis Graudonis rakstīja, ka 1936. gada 14. janvāris ir vēsturiskā robežzīme, no kuras sākās tāda Latvijas vēstures izpēte, kas vēsturiskos notikumus skata no latviešu tautas viedokļa, Latvijas vēsture kļuva par valsts augstākās varas atzītu valsts un tautas dzīves nepieciešamu faktoru.⁴

Piekrītot J. Graudona tēzei, jāatzīmē, ka vēstures notikumu skatījums no latviešu tautas pozīcijām bija aizsākts jau pirms institūta dibināšanas, bet institūta izveide nozīmēja valsts atbalstu šādam pētniecības virzienam, vienlaikus uzsverot, cik lielu nozīmi valdība piešķīra vēsturei. Nav šaubu, ka valsts institūts varēja radīt arī negatīvas sekas. Negatīvais moments slēpjas faktā, ka valsts vai citas politiskas institūcijas kā šo institūtu un finansiālo līdzekļu noteicējas var uzspiest pētniekiem savas īpašas intereses ne tikai pētniecības norisēs, bet arī ietekmēt gaidāmos rezultātus.⁵ Lai izprastu 1936. gadā dibinātā institūta pētniecības politiku, jāieskatās likumā “Par Latvijas vēstures institūtu”:

1. Latvijas vēstures institūts ir patstāvīga valsts augstākā zinātnes iestāde ar sēdekli Rīgā. Institūts pakļauts tieši izglītības ministram.

2. Institūta uzdevums ir latviešu un vispārīgās vēstures notikumu un parādību pētīšana un noskaidrošana nacionālisma un patiesības garā.

3. Institūta darbība aptver: 1) latviešu senvēsturi, 2) latviešu vecāko vēsturi, 3) latviešu jaunāko vēsturi un 4) vispārīgo vēsturi.

8. Nodibinoties Latvijas Zinātņu akadēmijai, vēstures institūts pāriet tanī kā viņas pirmā sastāvdaļa.⁶

Institūta veicamie uzdevumi sīkāk aplūkoti Latvijas vēstures institūta statūtos.

2. Institūts veic savu uzdevumu:

1) vācot, aprakstot un izdodot Latvijas vēstures avotus un

2) organizējot un vadot Latvijas un vispārīgās vēstures pētniecību.

Otrā panta 2. punktā minētā uzdevuma veikšanai institūts:

4) uzdod noteiktai personai ar īpašiem nosacījumiem kādu latviešu vai vispārīgās vēstures problēmu monogrāfisku pētījumu;

5) nodibina vēstures rakstu apgādu;

6) izdod vēstures žurnālu.⁷

³ Latvieši. Rakstu krājums / Red. F. Balodis un P. Šmits. – Rīga: Valters un Rapa, 1930–1932. – I–II sēj.; Latvieši. Rakstu krājums. Otrs rediģēts izdevums. – Rīga: Valters un Rapa, 1936.

⁴ Graudonis J. Nozīmīgs notikums Latvijai un tās vēsturniekiem // LVIŽ. – 1995. – Nr. 4. – 5. lpp.

⁵ Ronis I. Latvijas vēstures institūts laikmeta kontekstā. – 23. lpp.

⁶ Valdības Vēstnesis. – 1936. – Nr. 13.

⁷ LVIŽ. – 1937. – Nr. 1.

Būtiskākais, ko gribētos atzīmēt, ir “pētniecība nacionālā garā”, ko saprata kā pētniecību no latviešu tautas pozīcijām, kas, protams, ietvēra subjektīvisma draudus. Tomēr norāde “patiesības garā” liecina par objektivitātes ievērošanu. Ļoti būtisks ir institūta statūtu 2. panta 1. apakšpunkts, kas norāda, ka institūta pirmais uzdevums ir vākt un izdot vēstures avotus. Tieši uz avotiem balstīta pētniecība nodrošina, ka tā notiek “patiesības garā”. Profesora A. Švābes vadībā iznāca Senās Latvijas vēstures avotu kopojums.⁸

1940. gadā pēc padomju okupācijas sākās institūta reorganizācija. Ieskatu ideoloģiskajās pārmaiņās, kuras skāra institūtu, sniedz šajā žurnāla numurā sadaļā VĒSTURES AVOTI publicētais pārskats par Latvijas vēstures institūta darbību, kas sagatavots 1940. gada 18. jūlijā.

1941. gada vasarā padomju okupāciju nomainīja nacionālsociālistiskās Vācijas okupācija. Padomju okupācijas gadā iecelto direktoru Jāni Liekni 1941. gadā nacisti nošāva. Institūtu slēdza un uz tā bāzes izveidoja Vēstures krātuvi, kas atradās Valsts arhīva pakļautībā. Par Vēstures krātuves direktoru iecēla profesoru Arvedu Švābi, par inspektoru – Jāni Tāivaldi Zemzari. Pētniecības projektus realizēja nodaļu vadītāji Alfrēds Altements un Marģers Stepermanis. Vēstures krātuvei uzdeva izpētīt trīs projektus par šādām tēmām: Kirhenšteina valdība, Latvijas Universitātes boļševizācija, Latvijas armijas boļševizācija.⁹

Atjaunojoties padomju okupācijai, padomju vara pārņēma savā kontrolē arī vēstures pētniecību.

1944. gada 7.–8. decembrī LK(b)P CK Birojā tika pieņemts lēmums par vēstures zinātni Latvijā, kura 4. punktā bija noteikts atjaunot pie Latvijas Valsts universitātes Vēstures institūta darbu. Par atjaunotā institūta direktoru nozīmēja Marģeru Stepermani.

Tomēr padomju vara nevēlējās atzīt institūta vēsturisko pēctecību un par Latvijas PSR vēstures institūta dibināšanas dienu atzina 1946. gada 21. februāri, kad, nodibinoties Latvijas PSR Zinātņu akadēmijai, tajā tika iekļauts arī Vēstures un materiālās kultūras institūts (šādu nosaukumu institūts saglabāja līdz 1959. gadam).

1946. gada 20. jūnijā PSRS Ministru padomes priekšsēdētāja vietnieks Lavrentijs Berija parakstīja pavēli dibināt Seruma institūtu, Latviešu valodas un literatūras institūtu, Folkloras institūtu, Vitamīnu un hormonu institūtu un Vēstures institūtu, nododot tos Latvijas PSR Zinātņu akadēmijas pārziņā.

⁸ Latvijas vēstures avoti. – Rīga, 1937–1941. – 1.–6. sēj.

⁹ Kangeris K. Baigā gada izpēte vācu okupācijas laikā // Okupētā Latvija, 1940–1990: Latvijas Vēsturnieku komisijas 2005. gada pētījumi. – Rīga: Latvijas vēstures institūta apgāds, 2007. – 199.–202. lpp. (Latvijas Vēsturnieku komisijas raksti, 19. sēj.).

Par pirmo direktoru iecēla Kārli Strazdiņu (direktors laikā no 1946. līdz 1963. gadam). 1963.–1970. gadā institūtu vadīja Aleksandrs Drīzulis, 1970.–1981. gadā – Valentīns Šteinbergs, bet 1981.–1988. gadā – Vincentis Karaļuns.

No Latvijas Republikas laika vēsturniekiem institūtā bija palikuši Marģers Stepermanis, Teodors Zeids, Boļeslavs Brežgo, Elvīra Šnore. Rīgā ieradās virkne Krievijas latviešu – Jānis Zutis, Jānis Krastiņš, Kārlis Strazdiņš, Aleksandrs Drīzulis.

Institūta uzdevumi mainījās atbilstoši Padomju Savienības Komunistiskās (boļševiku) partijas prasībām – “pamatojoties uz marksistiski ļeņinisko metodoloģiju, izstrādāt latviešu tautas vēstures zinātnisko periodizāciju, pētīt LPSR vēstures problēmas, atmāskot buržuāziski nacionālistiskās un Baltijas vācu antizinaētniskās koncepcijas”. Vēlāk “antizinaētniskās” koncepcijas nomainīja ar mūsdienu “buržuāziskās ideoloģijas” kritiku. Institūtā tika izveidotas vairākas nodaļas.

1946. gadā izveidoja Senākās un viduslaiku vēstures sektoru, kuru vadīja no Krievijas atbraukušais J. Zutis, kopš 1962. gada – T. Zeids. 1964. gadā nodaļu pārveidoja par Feodālisma vēstures sektoru.

1946. gadā institūtā izveidoja Materiālās kultūras sektoru, kuru līdz 1957. gadam vadīja T. Zeids. Sektorā ietilpa arheologu un etnogrāfu grupas, katra trīs cilvēku sastāvā, un pieminekļu aizsardzības grupa divu cilvēku sastāvā. No pirmskara arheologiem Latvijā bija palikusi Elvīra Šnore, pārējie bija vai nu emigrācijā (Francis Balodis, Valdemārs Ģinters, Eduards Šturms), vai represēti (Ādolfs Karnups, Rauls Šnore). 1951. gadā sektoru reorganizēja par patstāvīgu Arheoloģijas sektoru, kuru līdz 1958. gadam vadīja T. Zeids, bet no 1958. līdz 1964. gadam – Ādolfs Stubavs.

1964. gadā institūtā izveidoja Arheoloģijas un etnogrāfijas sektoru. Par apvienotā Arheoloģijas un etnogrāfijas sektora vadītāju kļuva H. Strods (1964–1970). Sektora arheologu grupu pārmaiņus vadīja Ā. Stubavs un Ē. Mugarēvičs. 1971. gadā sektoru reorganizēja par Arheoloģijas un antropoloģijas sektoru Ē. Mugarēviča vadībā. 1985. gadā no sektora nodalījās Antropoloģisko pētījumu laboratorija R. Denisovas vadībā, kas kļuva par patstāvīgu ZA struktūrvienību.

Jau 1946. gadā institūtā tika izveidota etnogrāfu grupa, kuru vadīja baltu filoloģe Daina Zemzare. Ekspedīcijās Augšzemē un Piebalgā iegūtie materiāli kļuva par Etnogrāfijas nodaļas arhīva sākumu. 1951. gadā Latvijas PSR Zinātņu akadēmijas sastāvā tika izveidots Etnogrāfijas un folkloras institūts. Pēc institūta reorganizācijas 1956. gadā Etnogrāfijas sektoru iekļāva Vēstures institūta sastāvā.

No 1956. līdz 1961. gadam nodaļu vadīja M. Stepermanis, pēc tam – H. Strods (1964.–1970. g. viņš bija apvienotā Arheoloģijas un etnogrāfijas sektora vadītājs), bet laikā no 1971. līdz 1995. gadam – Saulvedis Cimermanis.

1946. gadā tika izveidots Jauno un jaunāko laiku vēstures sektors, ko vadīja Jānis Krastiņš. 1964. gadā sektoru reorganizēja, izveidojot Kapitālisma vēstures sektoru, kuru turpināja vadīt J. Krastiņš, un Padomju sabiedrības vēstures sektoru Vasilija Savčenko vadībā. Sekojot PSRS ideoloģiskajām nostādnēm, Padomju sabiedrības vēstures sektora ietvaros tika izveidota Attīstītā sociālisma nodaļa V. Karaļuna vadībā.

1956. gadā tika izveidota senlietu konservācijas un restaurācijas laboratorija (vadītāji J. Cielēns (1956–1957), E. Mačulskis (1958–1959), J. Apals (1959–1966)). No 1966. gada līdz tās likvidācijai 2004. gadā laboratoriju vadīja Zigrīda Apala.

Četrdesmito gadu otrajā pusē un piecdesmito gadu pirmajā pusē Vēstures un materiālās kultūras institūtā pastāvēja vēstures paliginātnieku sektors (vad. J. Zemzaris (1946–1949) un M. Stepermanis (1949–1955)).

Filozofijas sektors Zinātņu akadēmijas sastāvā tika izveidots 1959. gadā Ekonomikas institūta ietvaros, vēlāk to nodeva Vēstures institūtam. No 1971. gada V. Šteinberga vadītais sektors 1981. gadā nodalījās no Vēstures institūta un kļuva par patstāvīgu Filozofijas institūtu, bet V. Šteinbergs – par tā direktoru.

Institūtam bija arī sava zinātniskā bibliotēka Ģ. Bērenta vadībā. 1967. gadā to pievienoja LPSR ZA Fundamentālajai bibliotēkai, izveidojot Fundamentālās bibliotēkas Sabiedrisko zinātņu filiāli.

Padomju perioda izvērtējumu daļēji jau devis Indulis Ronis. Institūta darbība padomju okupācijas periodā – vairāk nekā 40 gadu ilgā laika posmā – ir pārāk gara un komplicēta, lai to novērtētu vienā rakstā. Nav šaubu, ka Latvijas PSR ZA Vēstures institūts ne tikai pakļāvās okupācijas varai un pielāgojās tās prasībām. Institūts kā vadošā vēstures pētniecības iestāde arī veidoja to vēstures interpretāciju, kāda bija jāpieņem sabiedrībai, kādu pasniedza augstskolās un skolās. Atbilstoši idejiskajām nostādnēm tika izstrādāts visaptverošs Latvijas vēstures kurss. Tapa darbs “Latvijas PSR vēsture” trīs sējumos (1953–1959; atbildīgie redaktori J. Zutis, J. Krastiņš, K. Strazdiņš), 1956. gadā izdeva Latvijas PSR vēstures saīsināto kursu. Lai gan atkāpšanās no PSRS nostādnēm nebija iespējama, īpaši jau tādos jautājumos, kas skāra padomju okupāciju, ko aizstāja ar “sociālistisko revolūciju”, bija arī acīmredzami pārspilējumi, kādus, šķiet, Maskavā pat nepieprasīja. Neapšaubāma pārcensšanās bija K. Ulmaņa autoritārā režīma apzīmēšana par “fašistisku”.

Astoņdesmito gadu vidū, kad jau bija jūtamas pārmaiņu vēsmas, iznāca trešais pārstrādātais un papildinātais “Latvijas PSR vēstures” izdevums divos sējumos.¹⁰ Šī, tāpat kā otrā izdevuma (1967) galvenais

¹⁰ Latvijas PSR vēsture: no vissenākajiem laikiem līdz mūsu dienām. 2 sēj. / Atb. red. A. Drīzulis. – Rīga: Zinātne, 1986. – 1. sēj. – 400 lpp.; 2. sēj. – 552 lpp.

redaktors bija A. Drīzulis. Institūtu šajā laikā vadīja pārliecinātais komunistis V. Karaļuns. Rezultātā atkārtotais Latvijas PSR vēstures izdevums tika ieturēts iepriekšējās – padomju historiogrāfiskajās tradīcijās. Patīkams izņēmums bija I sējumā ievietotās kartes, kas atbilstoši tā laika arheologu un valodnieku atzinumiem iezīmēja baltu izplatības areālu 1. g.t. pr.Kr.¹¹ un slāvu migrāciju baltu teritorijā.¹²

Katra vēsturnieka darbs prasa individuālu vērtējumu, kāds laika gaitā neapšaubāmi tiks dots. To, ka institūta darbība padomju periodā var tikt vērtēta pretrunīgi, šķiet, vislabāk raksturo tādas diametrāli pretējas personības kā nacionāli noskaņotais Jānis Graudonis un Jānis Dzintars. Pēdējais Atmodas gados kļuva par kaislīgu interfrontistu. Domāju, ka līdzās J. Graudonim varētu minēt arī Elvīru Šnori, Teodoru Zeidu, Annu Zariņu, Andri Cauni un daudzus citus.

Neviennozīmīgi vērtējamās daudzas personības, kas vai nu vadīja institūtu, vai noteica gaisotni, kāda tur valdīja. Viņu vidū bija patiesi erudīti cilvēki, kuru pasaules uzskats bija veidojies Padomju Krievijā laikā, kad tur plosījās Staļina terors. Šie cilvēki bija pieredzējuši represijas pret latviešiem, bet paši brīnumainā kārtā bija no tām paglābušies. Lai gan savos darbos konsekventi “stāvēja marksisma-ļeņinisma pozīcijās”, viņi nereti pasargāja no represijām vai padzīšanas no institūta atsevišķus vēsturniekus, kas ļāva izdzīvot vairākām akadēmiskām tradīcijām un saglabāt kaut vāju, bet tomēr saikni ar pirmskara vēsturnieku paaudzi.

Neskatoties uz ideoloģiskajiem žņaugiem, institūts vairākās jomās guva izcilus sasniegumus, kas lielā mērā nosaka tā darbību arī šodien. Īpaši tas attiecās uz tādām nozarēm, kur pētījumi notika, izmantojot vēstures avotus – gan lietiskos, gan rakstītos. Tās bija vēstures palīgdisciplīnas arheoloģija, etnogrāfija, antropoloģija, dendrohronoloģija. Šīs disciplīnas arī atradās nedaudz sāņus no kontroles sistēmas. Tomēr der atcerēties, ka viens no institūta uzdevumiem bija, “pamatojoties uz marksistiski ļeņinisko metodoloģiju, izstrādāt latviešu tautas vēstures zinātnisko periodizāciju”. Lai gan no marksisma-ļeņinisma pozīcijām, tomēr pētīta tika latviešu tautas vēsture. Tas atļāva pētīt arī senāko vēsturi. Padomju laika īpatnība bija izvērstie pētījumi, kas bija saistīti ar tautu etnoģenēzi. Lai gan Padomju Savienībā šis pētniecības īstais iemesls bija mēģinājumi atrast slāvu etniskās saknes un parādīt krievu tautas ģenēzi, šie pētījumi rādīja atšķirīgu ainu, kad 1. g.t. pr.Kr. baltu un somugru izplatības areāli aizņēma plašus reģionus. Baltu etniskās vēstures problēmas tika aktīvi pētītas gan Latvijā, gan Lietuvā. Arī vairāki krievu zinātnieki (V. Sedovs, V. Toporovs u.c.) pauda līdzīgus uzskatus, kas bija būtisks atbalsts

¹¹ Balti un to kaimiņi 1. g.t. p.m.ē. 2. pusē // Latvijas PSR vēsture: no vissenākajiem laikiem līdz mūsu dienām. – 1. sēj. – Ielikums.

¹² Balti un slāvi. 2. g.t. sākumā // Turpat.

arheologiem Baltijā. Arheologi (F. Zagorskis, I. Loze, I. Zagorska) ievērojami paplašināja priekšstatu par akmens laikmetu Latvijā. Plaši pētījumi Lubāna mitrājā, pie Burtnieku ezera, Salaspils Laukskolā u.c. gan būtiski paplašināja laikmeta hronoloģiskos ietvarus, gan radīja jaunu skatījumu uz akmens laikmeta problēmām. Jauns pētniecības virziens bija viduslaiku mūra piļu izpēte, kam pirmskara Latvijā netika pievērsta uzmanība. Plaši pētījumi notika arī senākajā mūra celtnē Baltijā – Ikšķiles baznīcā (J. Graudonis). Būtisks pagrieziens Rīgas arheoloģiskajā izpētē iezīmējās 1969. gadā, kad darbu uzsāka Latvijas vēstures institūta Rīgas arheoloģiskā ekspedīcija. Ekspedīcija Andra Caunes vadībā darbojās līdz 1995. gadam. Jānis Apals aizsāka hidroarheoloģiju Latvijā, atklāja un pētīja jaunu pieminekļu kategoriju – ezerpilis. Latvijas arheoloģijas augsto profesionālo līmeni uzskatāmi apliecināja kopdarbs “Latvijas PSR arheoloģija”.¹³

Plašās arheoloģiskās ekspedīcijas, īpaši Pļaviņu un Rīgas HES aplūdināšanai paredzētajās zonās, kā arī viduslaiku mūra pilis (Cēsis, Turaidā, Altenē, Bauskā, Koknesē, Sēlpilī, Alūksnē, Mārtiņsalā), Rīgā u.c. ļāva piesaistīt daudzus t.s. tehniskos darbiniekus, no kuriem liela daļa loloja sapni kļūt par arheologiem. Tas radīja konkurenci, kas, protams, veicināja šīs zinātnes nozares attīstību.

Pilnīgi neapgūta nozare bija antropoloģija, kurā pirmie pētījumi tika uzsākti 20. gadsimta piecdesmito gadu beigās. Antropoloģiskie dati līdz ar arheoloģisko materiālu un valodniecības dotumiem ļāva būtiski paplašināt iegūtās informācijas apjomu par dažādu periodu Latvijas iedzīvotājiem. Rita Grāvere aizsāka pētījumus etniskajā odontoloģijā. Antropologu galvenā uzmanība tika pievērsta jautājumiem par seno iedzīvotāju cilmi, kontinuitāti, migrācijām un to cēloņiem, latviešu etnoģenēzi.

Etnogrāfijas nodaļa organizēja vairākas ekspedīcijas Aknīstes, Alūksnes, Bauskas, Neretas, Piebalgas, Viļānu apkārtnē un savāca plašu materiālu par zemkopības rīkiem, apģērbi, tautas celtniecību. Jauninājums bija etnogrāfu sadarbība ar valodniekiem. Vēlākos gados etnogrāfi pievērsās arī latviešu un lībiešu etniskās vēstures pētījumiem.

Nozīmīgs notikums bija M. Stepermaņa aizsāktā rakstu krājumu sērija “Arheoloģija un etnogrāfija”, kuras pirmais laidieni iznāca 1957. gadā.

Atmodas gados institūts pārdzīvoja būtiskas pārmaiņas. Vairums institūta darbinieku ar savu intelektu un darbību iesaistījās pārmaiņu procesā. 1990. gadā tika atjaunotas 1936. gadā dibinātā institūta akadēmiskās tradīcijas, 1991. gadā iznāca atjaunotā “Latvijas Vēstures Institūta Žurnāls” pirmais numurs, 1994. gadā izveidoja Latvijas vēstures institūta apgādu. 1994. gada 1. janvārī Latvijas vēstures institūts

¹³ Latvijas PSR arheoloģija. – Rīga: Zinātne, 1974.

kļuva par Latvijas Universitātes sastāvdaļu, bet ar Ministru kabineta rīkojumu Nr. 176 un Latvijas Universitātes Senāta lēmumu Nr. 174 institūts no 2006. gada 1. aprīļa pārveidots par Latvijas Universitātes aģentūru "Latvijas Universitātes Latvijas vēstures institūts". Šādā statusā institūts turpina darboties arī šodien.

Atmodas laikā un pirmajos gados pēc neatkarības atjaunošanas institūtu vadīja Indulis Ronis (1990–1996), vēlāk Andris Caune (1996–2002) un Jānis Bērziņš (2002–2006).

Pašlaik LU Latvijas vēstures institūts pilda savu misiju – balstoties uz vēstures avotiem, veikt zinātniski pamatotu Latvijas vēstures izpēti no vissenākajiem laikiem līdz mūsdienām Eiropas vēstures kontekstā.

Institūta stratēģiskais mērķis ir uzturēt sabiedrībā akadēmiskās vēstures zinātnes vērtības, to nodrošinot ar pētījumiem par visiem Latvijas vēstures periodiem.

Institūta sastāvā ir Seno, jauno un jaunāko laiku pētniecības nodaļa (vadītājs J. Bērziņš), Padomju un nacistiskā režīma noziegumu pētniecības nodaļa (vadītāja I. Šneidere), Arheoloģijas nodaļa (vadītāja A. Vilcāne), Etnoloģijas nodaļa (vadītāja A. Jansone), Bioarheoloģijas nodaļa (vadītājs G. Gerhards), Bioarheoloģisko materiālu krātuve (vadītāja G. Zariņa), Arheoloģisko materiālu krātuve (vadītāja S. Tilko), Dendrohronoloģijas laboratorija (vadītājs M. Zunde).

Samazinoties finansējumam, institūts uzkrāto senlietu materiālu nodeva Latvijas Nacionālajam vēstures muzejam. Pēc senlietu krātuves likvidēšanas zuda nepieciešamība arī pēc restaurācijas un konservācijas laboratorijas. Ir grūti pateikt, vai bija iespējami citi risinājumi un vai pašreizējā kārtība ir ideāla. Nav šaubu, ka šādi institūta zinātniskās darbības potenciāls tika mazināts. Domāju, ka, kļūstot par Latvijas Universitātes aģentūru, institūtam bija iespējams būtiski paplašināt laboratorijas darbību un tā varēja kļūt par nozīmīgu institūta un līdz ar to arī Latvijas Universitātes struktūrvienību.

Institūts neatkarības gados seko tām akadēmiskajām tradīcijām, kādas tika iedibinātas, izveidojot institūtu. Vairums vēsturnieku, kuri savos pētījumos balstījās uz vēstures avotiem, atbrīvošanos no padomju cenzūras un uzspiestajām idejiskajām klišejām uztvēra ar gandarījumu. Kā lieliskus piemērus var minēt Valda Bērziņa pētījumus par latviešu strēlnieku vēsturi,¹⁴ Jāņa Bērziņa pētījumus par Latvijas strādnieku sociālo stāvokli 20. gs. sākumā.¹⁵ Tapušas vairākas vēstures avotu publikācijas. Ēvalds Mugurēvičs sagatavojis

¹⁴ *Bērziņš V.* Latviešu strēlnieki – drāma un traģēdija. – Rīga: Latvijas vēstures institūta apgāds, 1995. – 288 lpp.

¹⁵ *Bērziņš J.* Latvijas rūpniecības strādnieku sociālais portrets. 1900–1914. – Rīga: Latvijas vēstures institūta apgāds, 2009. – 335 lpp.

izdošanai svarīgākos senākos Latvijas vēstures avotus.¹⁶ Pārskatu par Latvijas senākajiem rakstītajiem avotiem (līdz 1800. gadam) publicējis T. Zeids.¹⁷ A. Caune apjomīgā monogrāfijā apvienojis pētījumus Rīgas arheoloģijā.¹⁸ S. Cimermanis jau piecdesmitajos gados uzsāktos pētījumus par zveju un zvejniekiem apkopojis monogrāfijā 1998. gadā.¹⁹ Uzskaitījumu varētu turpināt.

Institūts turpina izdot rakstu krājumu "Arheoloģija un etnogrāfija", iedibinātas arī jaunas zinātnisko rakstu sērijas: "Latvijas viduslaiku pilis" (kopš 1999), "Senā Rīga" (kopš 1998).

Pēc neatkarības atjaunošanas tapuši vairāki ievērojami kopdarbi – "Latvijas senākā vēsture",²⁰ "Latvija 19. gadsimtā. Vēstures apcerējums",²¹ "20 gadsimta Latvijas vēsture", I un II sējums (atbildīgais redaktors V. Bērziņš).²²

Kopš 1998. gada institūta vēsturnieki aktīvi darbojušies Latvijas Vēsturnieku komisijā. Par tās pirmo priekšsēdētāju tika ievēlēts toreizējais LVI direktors A. Caune, kurš uzņēmas arī "Latvijas Vēsturnieku komisijas rakstu" galvenā redaktora pienākumus. Laikā no 2000. līdz 2009. gadam iznāca 25 "Latvijas vēsturnieku komisijas rakstu" sējumi.

Turpina iznākt arī atjaunotais "Latvijas Vēstures Institūta Žurnāls". Citējot 1993. gadā apstiprinātos institūta statūtus: "1936. g. Latvijas vēstures institūta pēctecības atjaunošana un tā žurnāla (1991. g.)

¹⁶ Indriķa hronika / No latīņu valodas tulk. Ā. Feldhūns; Ē. Mugurēviča priekšvārds un komentāri. – Rīga: Zinātne, 1993. – 453 lpp.; Atskaņu hronika / No vidusaugšvācu val. atdzejojis V. Bisenieks; Ē. Mugurēviča priekšvārds; Ē. Mugurēviča un K. Kļaviņa komentāri. – Rīga: Zinātne, 1999. – 389 lpp.; Vartberges Hermaņa Livonijas hronika / No latīņu val. tulk., priekšvārdu un komentārus sarakst. Ē. Mugurēvičs. – Rīga: Latvijas vēstures institūta apgāds, 2005. – 334 lpp.; Franciska no Moliano izmeklēšanas protokols 1312. gadā. Liecinieku nopratināšana par notikumiem Livonijā 13.–14. gadsimta mijā / No latīņu val. tulk., priekšvārdu un komentārus sarakst. Ēvalds Mugurēvičs. – Rīga: Latvijas vēstures institūta apgāds, 2010. – 455 lpp.

¹⁷ Zeids T. Senākie rakstītie Latvijas vēstures avoti (līdz 1800. gadam). – Rīga: Zvaigzne, 1992. – 216 lpp.

¹⁸ Caune A. Pētījumi Rīgas arheoloģijā: Rakstu izlase. – Rīga: Latvijas vēstures institūta apgāds, 2007. – 571 lpp.

¹⁹ Cimermanis S. Zveja un zvejnieki Latvijā 19. gadsimtā. – Rīga: Latvijas Zinātņu Akadēmijas Vēstis, 1998. – 248 lpp.

²⁰ Latvijas senākā vēsture: 9. g.t. pr.Kr. – 1200. g. – Rīga: Latvijas vēstures institūta apgāds, 2001. – 463 lpp.

²¹ Latvija 19. gadsimtā. Vēstures apcerējums. – Rīga: Latvijas vēstures institūta apgāds, 2000. – 575 lpp.

²² 20. gadsimta Latvijas vēsture. I: Latvija no gadsimta sākuma līdz neatkarības pasludināšanai. 1900–1918. – Rīga: Latvijas vēstures institūta apgāds, 2000. – 869 lpp.; 20. gadsimta Latvijas vēsture. II: Neatkarīgā valsts. 1918–1940. – Rīga: Latvijas vēstures institūta apgāds, 2003. – 1022 lpp.

atjaunošana simbolizē t.s. Padomju Latvijas vēstures pētniecības metodoloģisko sabrukumu un atgriešanos pie akadēmiskām tradīcijām vēstures pētniecībā.”²³

Institūta darbība laika posmā pēc neatkarības atjaunošanas dažkārt izpelnījusies kritiku, īpaši tajās aprindās, kuras nespēj samierināties ar padomju laikā radīto mītu sabrukumu. Reizēm dzirdamie pārmetumi, ka institūts, saņemot valsts finansējumu, kalpo valsts ideoloģijai, ir absurdi, jo skan no tiem, kuri paši kalpoja ideoloģijai un atkāpšanos no tās uzskata par “kalpošanu citai ideoloģijai” un dēvē par “vēstures pārrakstīšanu”. Šādi pārmetumi vairāk atskanējuši no Krievijas puses, bet dažkārt arī latviešu plašsaziņas līdzekļos pavīd izteicieni, ka ir jautājumi, kas “nesaskan ar Zinātņu akadēmijas (domāts Vēstures institūts) oficiālo viedokli”. Institūts no valsts saņem tikai nelielu bāzes finansējumu, ar ko nav iespējams pilnībā nodrošināt infrastruktūras uzturēšanu un darbinieku minimālo algu. Pārējo finansējumu institūts saņem, realizējot zinātniskos grantus, kurus iegūst, piedaloties atklātos konkursos. Institūts piedalās arī Valsts pētniecības programmu realizācijā, kuru projekti tāpat tiek izvērtēti konkursa kārtībā. Institūta zinātnieki iesaistās arī starptautiskos projektos, īsteno pašvaldību finansētus pētniecības projektus, īpaši arheoloģijā.

Savu autoritāti institūts uztur, tikai pateicoties savu pētnieku kvalifikācijai un profesionālajai varēšanai.

Žurnālā ievietotie attēli sniedz tikai nelielu ieskatu institūta darbībā pirmskara Latvijā un padomju laikā. Daudzi redzami vēsturnieki ir “palikuši aiz kadra”. Atzīmējot institūta dibināšanas 75. gadadienu, iecerēts 2011. gadā turpināt publicēt attēlus, kas raksturotu atsevišķu nodaļu darbu. Šo rindu autors izsaka pateicību ilggadējai Etnogrāfijas nodaļas darbiniecei Melitai Svarānei par iespēju izmantot attēlus no viņas personiskā arhīva. Šīm fotogrāfijām anotācijas sagatavotas ar arheoloģes Dagnijas Svarānes palīdzību. Laikmeta raksturošanai īpaši nozīmīga ir fotogrāfija, kuru ieguvām, pateicoties profesoram Heinriham Strodam. Foto apliecina, kāda uzmanība tika pievērsta vēstures traktējumam Latvijā. Zīmīgi, ka 1976. gadā iznākušajā publikācijā Staļina portrets izdzēsts – tā vietā melns laukums.²⁴ Pateicība pienākas arī Dainai Millerei un Ivaram Ločmelim.

Padomju laika realitāti labi raksturo attēls, kurā institūta darbinieki pulcējas 1. maija svētku demonstrācijai. Pēc Dagnijas Svarānes stāstītā, viņa pieteikusies iet demonstrācijā, jo cerējusi, ka institūta tā laika direktors V. Karaļuns dos atļauju aizbraukt uz Zviedriju. Karaļuns atļauju tomēr nav devis. Kā vēlāk noskaidrojies – baidījies, ka Dagnija tur arī paliks...

Guntis Zemītis

²³ Latvijas Universitātes Latvijas vēstures institūta Statūti (apstiprināti Latvijas Universitātes Senāta sēdē 1993. gada 29. novembrī).

²⁴ Latvijas PSR Zinātņu akadēmijas Vēstures institūts. – 31. lpp.



Latvijas vēstures institūta direktors (1936–1940) Augusts Tentelis un vice­direktors (1936–1940) Francis Balodis apmeklē institūta kārtējā biedra Valdemāra Ģintara vadītos arheoloģiskos izrakumus Mežotnes pilskalnā 1939. g. No kreisās F. Balodis, V. Ģintars, A. Tentelis. (Foto no Latvijas Nacionālā vēstures muzeja krājuma)



Institūta vicedirektors (1938–1940),
Vēstures krātuves direktors (1941–
1944) Arvedis Švābe



Latvijas senākās un viduslaiku
vēstures sektora vadītājs Jānis
Zutis (1946–1962). (No LU LVI
arhīva)



“Latvijas PSR vēstures” I sējuma maketa apspriešana 1951. gadā LPSR ZA Fundamentālās bibliotēkas zālē Rīgā Vāgnera ielā 5. Runā PSRS ZA akadēmiķis B. D. Grekovs, “PSRS vēstures” galvenais redaktors. Prezidijā L. Lapina, LK(b)P CK sekretārs A. Pelše, LPSR Augstākās padomes prezidija priekšsēdētājs A. Kirhenšteins, LPSR ZA prezidents J. Peive, P. Valeskalns, J. Zutis, L. V. Čerepins. (No Heinriha Stroda personiskā arhīva)



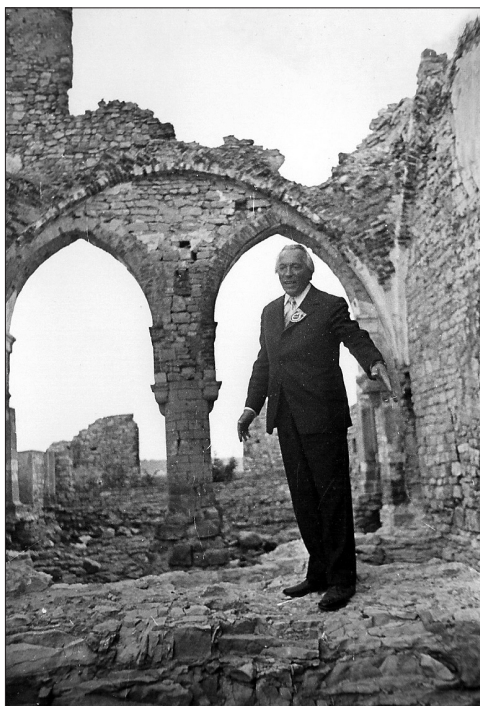
Institūta prezidijā (no kreisās) Elvira Šnore, Vilis Samsons, Aleksandrs Drizulis (direktors 1963–1970), Valentīns Šteinbergs, Jānis Babris, Teodors Zeids, Zigurds Balēvics. 20. gs. 60. gadi. (No Melitas Svarānes personiskā arhīva)



Ekskursijā uz vēl neapplūdināto Staburagu. Stāv Aurora Ūdre un Ēriks Žagars. Priekšplānā Zigurds Balēvics, Dzidra Liepiņa, Velta Kalnača. 1962. g. (No M. Svarānes personiskā arhīva)



Feodālisma vēstures sektorā apspriež Ritas Brambes kandidāta disertāciju. No kreisās: Teodors Zeids, Brigita Brigere, Meta Āboliņa (stāv), Melita Svarāne, Dzidra Ozoliņa, Rita Brambe. 1975. g. (No M. Svarānes personiskā arhīva)



Jānis Graudonis izrakumu sezonas noslēgumā Ikšķīles baznīcā. 20. gs. 70. gadi. (No M. Svarānes personiskā arhīva)

Elvīras Šnores 60 gadu jubileja.
Aizmugurē no kreisās R. Rimantiene
(Lietuva), Ādolfs Karnups, Voldemārs
Jāņkalniņš. 1965. g. (No M. Svarānes
personiskā arhīva)



Institūta darbinieki 1982. g. 1. maijā. Priekšplānā Ivars Ločmelis, viņam aiz muguras Ēvalds Mugurēvičs, Māris Atgāzis, Muntis Auns, pa labi Dagnija Svarāne. (No M. Svarānes personiskā arhīva)



Daina Bleiere aizstāv vēstures zinātņu kandidāta disertāciju.
1985. g. (No LU LVI arhīva)



Kapitālisma vēstures nodaļa, Jānim Krastiņam saņemot Sociālistiskā darba varoņa zelta zvaigzni. Sēž (no kreisās) Anatolijs Bīrons, Jānis Krastiņš, Austra Mieriņa, Mihails Kozins. Stāv Valdis Bērziņš, Indulis Ronis, Natālija Kosteva, Lida Balēvica, Dzidra Ozoliņa, Banga Vilks, Rita Greitjāne, Jānis Bērziņš, Ēriks Žagars, Daina Millere. 1980. g. (No LU LVI arhīva)



Vissavienības sociālistiskās sacensības uzvarētāja karoga pasniegšana LPSR ZA Vēstures institūtam. No kreisās: Vilis Samsons, Elga Čivkule, Rīta Greitjāne, Andris Cekuls, Vincents Karaļuns (direktors 1981–1988), Indulis Ronis, Ivars Ločmelis. 1988. g. marts. (No LU LVI arhīva)



Melitas Svarānes 70 gadu jubileja Feodālisma nodaļā. Priekšējā rindā Dzidra Liepiņa, Melita Svarāne, Rīta Brambe, aizmugurē – Teodors Zeids, Muntis Auns, Margarīta Barzdeviča un Valda Pētersone. 1986. g. 12. jūnijs. (No M. Svarānes personiskā arhīva)



Institūta direktori dažādos laika posmos – Jānis Bērziņš (2002–2006) un Indulis Ronis (1990–1996). (No LU LVI arhīva)



Teodors Zeids iepazīstina ar savu grāmatu “Senākie rakstītie Latvijas vēstures avoti”. Viņam līdzās (pa labi) Meta Taube. 1992. g. (No M. Svarānes personiskā arhīva)



Tērvetes Ķūru arheoloģiskās ekspedīcijas tehnieki (no kreisās) Milda Rubene (zīmētāja), Silvija Maskaite (Tilko), Karīna Zariņa, Dagnija Svarāne un fiziskā darba strādnieki Egīls Baumanis, Viesturs (uzvārds nezināms), Arturs Pīterāns. 1976. g. (No D. Svarānes personiskā arhīva)



Arheoloģiskie izrakumi Ogresgala Čabu senkapos un apmetnē. 2007. g. (Izrakumu vadītāja Roberta Spirģa foto)